

D Résultats des enquêtes

Résultats des enquêtes

1. Membres de l’Association chasse et pêche de Havre-Saint-Pierre
2. Détenteurs d’un bail de villégiature du ministère des Ressources naturelles, de la Faune et des Parcs pour un chalet et propriétaires d’un chalet
3. Détenteurs d’un bail du ministère des Ressources naturelles, de la Faune et des Parcs pour un abri sommaire
4. Détenteurs d’un terrain de piégeage enregistré
5. Compagnies aériennes de nolisement
6. Pêche sportive sur la rivière Romaine
7. Utilisation de la rivière Romaine par les motoneigistes

Résultats non publiés : données insuffisantes ou confidentielles

8. Propriétaires d’un terrain de villégiature et détenteurs d’un bail de villégiature du ministère des Ressources naturelles, de la Faune et des Parcs pour un terrain de villégiature (sans chalet)
9. Pêche blanche

Résultats présentés au chapitre 8

10. Entreprises d’hébergement
11. Entreprises de restauration

Complexe de la Romaine

Étude du milieu humain

Résultats de l'enquête auprès des membres de l'Association chasse et pêche de Havre-Saint-Pierre

- En 2004, l'Association comptait 409 membres.
- Le présent questionnaire d'enquête a été transmis à 268 membres de l'Association. Les 141 autres membres ont reçu d'autres questionnaires portant aussi sur l'utilisation du territoire de la zone d'étude, ainsi :
 - le questionnaire d'enquête auprès des propriétaires de chalets et des détenteurs d'un bail de villégiature pour un chalet du MRNFP a été transmis à 109 membres de l'Association ;
 - le questionnaire d'enquête auprès des détenteurs d'un bail du MRNFP pour un abri sommaire a été transmis à 13 membres de l'Association ;
 - le questionnaire d'enquête auprès des détenteurs d'un terrain de piégeage enregistré a été administré à 9 membres de l'Association ;
 - le questionnaire d'enquête auprès des propriétaires d'un terrain de villégiature et des détenteurs d'un bail de villégiature du MRNFP pour un bail de villégiature (sans chalet) a été transmis à 10 membres de l'Association.
- 268 questionnaires transmis par la poste ;
- 72 questionnaires retournés et compilés.

Le territoire auquel réfère le questionnaire comprend tous les lacs et cours d'eau ainsi que tous les espaces terrestres compris dans les limites de la zone d'étude délimitée aux cartes annexées.

Lorsque le questionnaire réfère aux 12 derniers mois, la période comprend les 4 dernières saisons, soit l'hiver, le printemps et l'été 2004 ainsi que l'automne 2003.

Activités pratiquées

- 1- Quelles sont les activités que vous avez pratiquées dans la zone d'étude au cours des 12 derniers mois (voir cartes annexées pour la délimitation de la zone d'étude)?

Une personne n'a répondu à aucune des questions 1 à 30.

N = 71

Activité	Nombre de répondants
Aucune activité pratiquée dans la zone d'étude au cours des 12 derniers mois (passer à la question 31)	8
Faire du canot à pagaie	27
Faire du kayak	5
Faire du canot-camping	9
Se baigner	18
Chasser la sauvagine (oie, outarde, canard)	22
Chasser le gros gibier	48
Chasser le petit gibier	34
Faire une reconnaissance de son territoire de chasse	30
Cueillir des fruits sauvages	28
Se promener en forêt	35
Pêcher en été	43
Pêcher sur la glace	42
Faire du bateau à moteur	32
Faire du VTT (QUAD)	38
Faire de la motoneige	53
Faire de la raquette ou du ski de fond	23
Autres :	
- Couper du bois de chauffage	2
- Piéger	2
- Relaxer, se reposer	1
- Visiter les amis, la famille	1
- Faire de la prospection minière	1
- Faire de la photographie	1

- 2- Parmi celles qui sont identifiées à la question 1, quelles sont les trois activités que vous pratiquez le plus souvent (mettre par ordre d'importance)?

N = 62

	Activité	Nombre de répondants
1 ^{er} rang (N = 62)	Faire de la motoneige	20
	Chasser le gros gibier	15
2 ^e rang (N = 61)	Chasser le gros gibier	12
	Faire de la motoneige	11
	Faire du VTT (QUAD)	11
	Pêcher	10
3 ^e rang (N = 57)	Faire de la motoneige	14
	Chasser le gros gibier	10

3- Parmi les énoncés suivants, lequel correspond le mieux à la pratique de vos activités récréatives ?

N = 61

Je pratique mes activités récréatives (cocher une seule case) : Nombre de répondants

- | | |
|--|----|
| - Principalement dans la zone côtière du golfe du Saint-Laurent et seulement un peu dans le territoire situé au nord de la route 138 | 7 |
| - En égale proportion dans la zone côtière du golfe du Saint-Laurent et dans le territoire situé au nord de la route 138 | 19 |
| - Principalement dans le territoire situé au nord de la route 138 et seulement un peu dans la zone côtière du golfe du Saint-Laurent | 17 |
| - Essentiellement dans le territoire situé au nord de la route 138 | 18 |
| - Essentiellement dans la zone côtière du golfe du Saint-Laurent | 0 |

ATTENTION : SI VOUS NE PRATIQUEZ AUCUNE ACTIVITÉ DE CHASSE, DE PÊCHE ET DE NAVIGATION DANS LA ZONE D'ÉTUDE, COCHEZ ICI ET PASSEZ À LA QUESTION 30

N = 64

Nombre de répondants = 2

ATTENTION : SI VOUS NE PÊCHEZ PAS DANS LA ZONE D'ÉTUDE, COCHEZ ICI ET PASSEZ À LA QUESTION 15

N = 62

Nombre de répondants = 12

Pêche

4- Depuis combien d'années pêchez-vous dans la zone d'étude?

N = 48

Nombre de répondants

Première année	0
De 2 à 5 ans	6
De 6 à 10 ans	8
De 11 à 20 ans	14
Plus de 20 ans	20

- 5- Pouvez-vous localiser les secteurs où vous pêchez le plus souvent et les indiquer sur les cartes annexées au questionnaire en marquant « Pe » pour la pêche estivale et « Pb » pour la pêche blanche?

N = 43

Secteur de pratique de pêche (voir carte D-1)	Pêche estivale Nombre de répondants N = 37	Pêche blanche Nombre de répondants N = 40
1	10	1
2	11	10
3	2	0
4	0	0
5	0	0
6	0	0
7	0	0
8	0	0
9	0	0
10	0	0
11	0	0
12	0	0
13	0	0
14	0	0
15	0	0
16	0	0
17	2	0
18	1	0
19	21	22
20	16	21
21	7	1

- 6- Au cours des 12 derniers mois, combien de jours êtes-vous allé à la pêche dans la zone d'étude durant l'été et durant l'hiver?

N = 47

	Nombre de répondants	Nombre moyen de jours	Aucun jour de pêche Nombre de répondants	Ne sais pas Nombre de répondants
Été	38	13,2	4	5
Hiver	35	15,7	8	4

- 7- Quand vous pêchez sur ce territoire, pêchez-vous

N = 47

	Nombre de répondants
Seul	7
En groupe	40

- 8- En général, votre groupe de pêche est composé de combien de personnes?

N = 40

Nombre moyen de personnes par groupe = 3,6

9- **Pour l'ensemble de la zone d'étude**, quelles sont les trois espèces de poisson que vous recherchez le plus souvent (mettre par ordre d'importance)?

N = 47

	Espèces recherchées		
	Nombre de répondants		
	En premier lieu N = 47	En deuxième lieu N = 44	En troisième lieu N = 39
Saumon atlantique	8	4	3
Truite grise (touladi)	3	1	2
Truite de mer	4	6	3
Corégone (ouitouche) ¹	0	0	1
Truite mouchetée (omble de fontaine)	24	7	4
Truite rouge (omble chevalier)	7	16	7
Ouananiche	1	8	16
Brochet	0	0	2
Autre : éperlan	0	2	1

¹ Le corégone est parfois confondu avec la ouitouche.

10- **Pour l'ensemble de la zone d'étude**, quel est le nombre total de poissons de chaque espèce que vous avez capturés et conservés au cours des 12 derniers mois et le nombre d'heures que vous avez pêché pour les capturer? Pouvez-vous indiquer également quelle(s) espèce(s) de poisson vous consommez?

N = 43

	Poissons capturés et conservés			Heures de pêche		Poissons consommés
	Nombre de répondants ¹	Nombre total	Nombre moyen par répondant	Nombre de répondants	Nombre moyen par répondant	Nombre de répondants ²
Saumon atlantique	17	21	1,2	17	23,4	12
Truite mouchetée (omble de fontaine)	32	1 317	41,2	30	43,5	30
Truite grise (touladi)	3	22	7,3	3	9,0	3
Truite rouge (omble chevalier)	21	554	26,4	18	26,1	21
Truite de mer	15	428	28,5	15	19,3	14
Ouananiche	20	282	14,1	16	24,4	18
Corégone (ouitouche)	1	5	5,0	1	4,0	1
Brochet	6	11	1,8	6	5,2	4
Autre : éperlan	4	272	68,0	3	24,7	4

Un répondant a indiqué avoir capturé 1 000 éperlans en 200 heures. Ces données n'ont pas été considérées dans les résultats des poissons capturés et conservés et du nombre d'heures de pêche. Si elles avaient été conservées, le nombre moyen d'éperlans capturés et conservés serait de 254,4 et le nombre moyen d'heures pêchées pour cette espèce serait de 68,5.

¹ Le nombre de répondants comprend les pêcheurs qui ont indiqué un nombre d'heures de pêche même s'ils n'ont capturé aucun poisson.

² Un seul pêcheur a indiqué ne pas consommer les poissons capturés (brochet).

ATTENTION : SI VOUS NE PÊCHEZ PAS DANS LA RIVIÈRE ROMAINE, COCHEZ ICI ET PASSEZ À LA QUESTION 15

N = 50

Nombre de répondants = 28

- 11- **Si vous pêchez dans la rivière Romaine**, quelles sont les trois espèces de poisson que vous recherchez dans la Romaine le plus souvent (mettre par ordre d'importance)?

N = 20

	Espèces recherchées		
	Nombre de répondants		
	En premier lieu N = 20	En deuxième lieu N = 14	En troisième lieu N = 12
Saumon atlantique	19	0	0
Truite de mer	1	6	3
Corégone (ouitouche)	0	0	0
Truite mouchetée (omble de fontaine)	0	1	5
Truite rouge (omble chevalier)	0	2	1
Brochet	0	5	3
Autre	0	0	0

- 12- **Si vous pêchez dans la rivière Romaine**, quel est le nombre total de poissons de chaque espèce que vous avez capturés et conservés et le nombre d'heures que vous avez pêché pour les capturer? Pouvez-vous indiquer également quelle(s) espèce(s) de poisson vous consommez?

N = 15

	Poissons capturés et conservés			Heures de pêche		Poissons consommés ²
	Nombre de répondants ¹	Nombre total	Nombre moyen par répondant	Nombre de répondants	Nombre moyen par répondant	Nombre de répondants
Saumon atlantique	15	19	1,3	15	24,7	11
Truite mouchetée (omble de fontaine)	1	12	12,0	1	3,0	1
Truite rouge (omble chevalier)	1	10	10,0	1	2,0	1
Truite de mer	4	55	13,8	4	4,0	3
Corégone (ouitouche)	0	0	0,0	0	0,0	0
Brochet	6	11	1,8	6	5,2	4
Autre	0	0	0,0	0	0,0	0

¹ Le nombre de répondants comprend les pêcheurs qui ont indiqué un nombre d'heures de pêche même s'ils n'ont capturé aucun poisson.

² Un seul pêcheur a indiqué ne pas consommer les poissons capturés (brochet).

13- Diriez-vous qu'au cours des trois dernières années, la quantité de poissons dans la rivière Romaine ...

N = 21

Nombre de répondants

A augmenté	0
S'est maintenue	8
A diminué	13

14- Pourquoi aurait-elle augmenté ou diminué selon vous?

N = 11

Raison

Nombre de répondants

A augmenté (N = 0) -

A diminué (N = 11)

Pression de pêche par les autochtones	9
Activités associées au projet	1
Braconnage	1
Compétition avec les phoques	1
Diminution généralisée du saumon	1

ATTENTION : SI VOUS NE CHASSEZ PAS DANS LA ZONE D'ÉTUDE, COCHEZ ICI
ET PASSEZ À LA QUESTION 25

N = 62

Nombre de répondants = 8

Chasse

15- Depuis combien d'années chassez-vous dans la zone d'étude?

N = 53

Nombre de répondants

Première année	0
De 2 à 5 ans	12
De 6 à 10 ans	6
De 11 à 20 ans	13
Plus de 20 ans	22

- 16- Pouvez-vous localiser les secteurs dans la zone d'étude où vous chassez le plus souvent et les indiquer avec un « C » sur les cartes annexées au questionnaire (encercler vos territoires de chasse)?

N = 44

Secteur de pratique de chasse (voir carte D-2)	Nombre de répondants
1	13
2	14
3	6
4	9
5	5
6	4
7	17
8	19
9	19
10	0
11	0
12	1
13	0
14	0
15	0
16	0
17	0
18	0
19	0

- 17- Au cours des 12 derniers mois, combien de jours par espèce êtes-vous allé à la chasse dans la zone d'étude?

N = 53

	Nombre de répondants	Nombre moyen de jours	Aucun jour de chasse Nombre de répondants
À l'orignal	47	14,8	5
À l'ours	3	13,7	50
Au petit gibier	31	23,1	20
À la sauvagine (oie, outarde, canard)	19	10,0	33
Autre : loup-marin	1	4,0	52

- 18- Quand vous chassez sur ce territoire, chassez-vous ...

N = 53

	Nombre de répondants
Seul	3
En groupe	50

- 19- En général, votre groupe de chasse est composé de combien de personnes?

N = 50

Nombre moyen de personnes par groupe de chasse = 2,7

- 20- Si vous possédez des infrastructures liées à la chasse (cache, camp, abri, mirador, etc.), pouvez-vous cocher les cases correspondantes et les localiser avec un « F » sur les cartes annexées au questionnaire?

N = 50

Infrastructure	Nombre de répondants
Ne possède aucune infrastructure liée à la chasse	27
Cache	15
Camp	11
Mirador	9
Autre	0

17 répondants ont localisé leurs infrastructures de chasse

Informations compilées et présentées sur la carte d'inventaire du milieu humain, carte 1, feuillets 1 et 2 à l'annexe E.

- 21- Au cours des 12 derniers mois, combien d'orignaux et d'ours noirs avez-vous abattus dans la zone d'étude? Pouvez-vous localiser sur les cartes annexées au questionnaire les secteurs où vous les avez abattus? Indiquer un « E » pour les orignaux et un « U » pour les ours.

N = 42

	Nombre de répondants	Nombre total d'animaux abattus	Nombre moyen d'animaux abattus par chasseur
Orignal	42	11	0,3
Ours	28	2	0,1

6 répondants ont localisé les secteurs où ils ont abattu un orignal ou un ours. Données confidentielles, non cartographiées.

- 22- Au cours des 12 derniers mois, combien d'animaux avez-vous abattus par espèce à la chasse au petit gibier et à la sauvagine dans la zone d'étude?

N = 37

	Nombre de répondants	Nombre total d'animaux abattus	Nombre moyen d'animaux abattus par chasseur
Lièvre	36	1 051	29,2
Perdrix noire (tétrás)	18	136	7,6
Perdrix blanche (lagopède)	9	25	2,8
Perdrix (gélínóte)	26	208	8,0
Sauvagine (oie, outarde, canard)	18	190	10,6
Autre : loup-marin	1	2	2,0

- 23- Diriez-vous qu'au cours des trois dernières années, la quantité de gibier sur ce territoire de chasse ...

N = 50

	Nombre de répondants
A augmenté	6
S'est maintenue	40
A diminué	4

- 24- Pourquoi aurait-elle augmenté ou diminué selon vous?

N = 8

Raison	Nombre de répondants
A augmenté (N = 5)	
Cycle naturel des espèces	3
Déplacement d'originaux vers le sud causé par les activités associées au projet (hélicoptères)	1
Zone propice à la chasse	1
A diminué (N = 3)	
Dérangement causé par les activités associées au projet (hélicoptères, dynamitage)	3
Cycle naturel des espèces	1

**ATTENTION : SI VOUS NE NAVIGUEZ PAS SUR LA RIVIÈRE ROMAINE,
COCHEZ ICI ET PASSEZ À LA QUESTION 30**

N = 62

Nombre de répondants = 22

Navigation

- 25- Lorsque vous naviguez sur la rivière Romaine, à quelle activité cette pratique est-elle associée (cocher une ou plusieurs cases)?

N = 36

Activité	Nombre de répondants
Chasse	25
Pêche	15
Navigation de plaisance	22
Comme voie d'accès	16
Piégeage ou colletage	9
Canot-camping, camping	7
Autre	0

26- Combien de jours par année environ naviguez-vous sur la rivière Romaine?

N = 36

	Nombre de répondants
1 à 5 jours	11
6 à 10 jours	10
11 à 20 jours	7
21 à 30 jours	5
31 à 50 jours	1
51 jours et plus	2

27- Pouvez-vous délimiter les secteurs de la rivière Romaine où vous naviguez et les localiser avec un « N » sur les cartes annexées au questionnaire?

N = 26

Secteur de pratique de navigation (voir carte D-3)	Nombre de répondants
1	5
2	18
3	17
4	7
5	5
6	1
7	0
8	0
9	0
10	0
11	0

28- Lorsque vous naviguez sur la rivière Romaine, quel type d'embarcation utilisez-vous?

N = 36

	Nombre de répondants
Bateau à moteur	30
Canot à pagaie	17
Véhicule amphibie tout terrain (Argo)	2
Kayak	4
Motomarine	3
Flatou pour VTT	12
Autre	0

- 29- Pouvez-vous inscrire le nom des secteurs (exemple : nom de chutes, de rapides, etc.) qui présentent des difficultés de navigation et les localiser avec un « D » sur les cartes annexées au questionnaire? Préciser également le type de difficultés rencontrées et la période au cours de laquelle vous rencontrez ces difficultés (au besoin, annexer une autre page)?

N = 23

Nombre de répondants N = 12	Localisation	Difficulté	Période
1	Embouchure de la Romaine (PK 1)	Rapides puissants	-
1	PK 10	Présence de roches, faible niveau d'eau	Juillet, août
7	Chute de l'Église (PK 15-16)	Présence de roches, rapides, portage	-
1	Rapide à Ferdinand (PK 31)	Faible niveau d'eau	Été
2		Présence de roches, faible niveau d'eau	Printemps et automne
4	Chutes à Charlie (PK 36)	Présence de roches, rapides, portages	-
1	La Grande Chute (PK 51)	-	Septembre, octobre
1	Rapides directement en aval du bassin des Murailles (PK 82)	Présence de roches, rapides	Octobre
1	Rivière Romaine en général	Faible niveau d'eau	Septembre

Aucune difficulté de navigation = 11 répondants.

Accès

- 30- Quel(s) moyen(s) de transport utilisez-vous pour vous rendre à vos sites d'activité (pêche, chasse, etc.) (cocher une ou plusieurs cases)?

N = 63

Nombre de répondants

Automobile, camionnette	31
Hydravion	18
Motoneige	45
Bateau à moteur	29
Véhicule tout terrain (VTT, QUAD)	46
Véhicule amphibie tout terrain (Argo)	4
Canot à pagaie	13
Kayak	3
Flatou pour VTT	11
Motomarine	1
Autres : à pied ou en raquettes	2
hélicoptère	1

Pouvez-vous tracer votre(vos) itinéraire(s) sur les cartes annexées au questionnaire?

N = 37

Informations compilées et présentées sur la carte d'inventaire du milieu humain, carte 1, feuillets 1 et 2 à l'annexe E.

Pouvez-vous aussi tracer les sites où vous traversez la rivière Romaine en motoneige et les tronçons que vous empruntez en motoneige et les identifier avec un « M » sur les cartes annexées au questionnaire?

34 répondants ont indiqué des sites de traversée de la Romaine et des tronçons de la rivière qu'ils empruntent en motoneige.

Informations compilées et présentées sur la carte d'inventaire du milieu humain, carte 1, feuillets 1 et 2 à l'annexe E.

Lieux d'intérêt

31- Pouvez-vous indiquer les lieux que vous considérez d'intérêt particulier dans la zone d'étude et les localiser avec un « L » sur les cartes annexées au questionnaire?

N = 37

Lieux d'intérêt

N = 25

Nombre de répondants

L'embouchure de la Romaine (PK 0 à PK 2)	8
Le secteur près du pont de la route 138 (PK 2)	1
L'embouchure de la Puyjalon (PK 11 à PK 13 de la Romaine)	1
L'île des Officiers (PK 12)	9
La chute de l'Église (PK 16)	6
Le secteur de la Romaine au PK 18	1
Le secteur de la Romaine du PK 23 au PK 26 (île et plage)	4
Le rapide à Ferdinand (PK 31)	2
Les chutes à Charlie (PK 36)	8
La Grande Chute	10
Le secteur de la Romaine en amont de la Grande Chute (potentiel minier)	1
La vallée à proximité de la Grande Chute	1
Le secteur de la Romaine au PK 57	1
Le secteur de la Romaine du PK 60 au PK 85 pour le paysage	1
Le bassin des Murailles	9
Le secteur de la Romaine en amont du PK 90 (potentiel minier)	1
La rivière de l'Abbé-Huard (PK 132 de la Romaine)	3
Le secteur de la Romaine au PK 181	1
L'embouchure de la rivière aux Sauterelles (PK 280 de la Romaine)	1
Le canyon de la Romaine Sud-Est (Lac Boucher)	1
La Grande Pointe en bordure du Saint-Laurent	1
La rivière Romaine en général	2
Aucun lieu d'intérêt dans la zone d'étude	12

Préoccupations

32- Avez-vous des préoccupations quant au projet du complexe de la Romaine?

N = 51 Oui 32
 Non 19

Préoccupations	Nombre de répondants
– Les variations des niveaux et débits d'eau de la Romaine	9
– Les conditions de déplacement en motoneige sur la Romaine	9
– Le saumon (qualité de l'habitat et de la pêche)	6
– Les impacts sur la flore, la faune et les habitats fauniques	5
– Le respect et la qualité de l'environnement	4
– L'augmentation de la pression sur les ressources fauniques (chasse au gros gibier, pêche)	4
– L'inondation de territoires	4
– Les conditions de navigation sur la Romaine	3
– Les retombées économiques du projet (emploi, développement des affaires)	3
– La mise en valeur et le respect des ressources	3
– La localisation de la route d'accès	2
– La préservation des paysages	2
– Les changements de température de l'eau de la Romaine	2
– La diminution ou l'éloignement des populations de gibier	2
– La perte de territoires de chasse et de lieux de pêche	2
– La qualité de la pêche et de la ressource halieutique	2
– L'inondation de territoires à potentiel minier	2
– La présence de mercure	1
– Les impacts sur l'habitat de la sauvagine de l'embouchure et du delta de la Romaine	1
– Les conditions de pratique de la chasse durant la construction (vols d'hélicoptères)	1
– Le développement de la pourvoirie	1
– La qualité de l'habitat du pétoncle	1
– La présence de nombreux travailleurs de chantier et des chantiers	1
– Les conflits possibles entre autochtones et allochtones	1
– La perte de cachet du village de Havre-Saint-Pierre durant la période de construction	1
– Les lacs vidés par Hydro-Québec dans le cadre des études	1
– La qualité de l'habitat du buccin	1
– L'utilisation de la route d'accès durant la construction	1
– La localisation des lignes de transport d'électricité et des postes sur le territoire comme facteur de localisation industrielle et les retombées associées	1

33- Les futurs réservoirs constitueront de vastes plans d'eau. Est-ce que ces plans d'eau pourraient présenter un intérêt pour la pratique de vos activités de loisir?

N = 66

	Nombre de répondants
Non	12
Ne sais pas	25
Oui	29

Quelles sont ces activités?

N = 29

	Nombre de répondants
Pêche et villégiature	21
Chasse	16
Navigation	8
Activités de plein air	3
Pratique de la motoneige	3
Pratique du VTT	2
Accès à de nouveaux territoires	2
Piégeage, colletage	2
Camping	1

- 34- Dans le cadre du projet du complexe de la Romaine, un nouvel accès routier sera mis en place en rive est ou en rive ouest de la rivière. À votre avis, peut-il constituer un avantage ou un inconvénient pour la pratique de vos activités de loisir?

N = 58

	Nombre de répondants
Avantage	51
Inconvénient	9
Ne sais pas	6

Pourquoi?

N = 47

	Nombre de répondants
Avantage (N = 41)	
Accès à de nouveaux territoires de chasse, de pêche, de randonnée en motoneige ou VTT et de villégiature	21
Accès au territoire plus facile et à moindre coût	20
Préférence pour la variante de la route en rive est	2
Préférence pour la variante de la route en rive ouest	1
Accès à de nouveaux territoires pour la coupe de bois	1
Visite des travaux de construction des barrages	1
Inconvénients (N = 9)	
Augmentation de l'achalandage et des activités sur le territoire, envahissement, impact sur les ressources fauniques et sur l'environnement	7
Restriction d'utilisation de la route durant les travaux de construction du projet	2
Dérangement des activités de piégeage	1
Arrivée de nouveaux pourvoyeurs restreignant l'accès au territoire pour la population	1

Commentaires

- 35- Si vous avez des commentaires à formuler sur l'un ou l'autre des sujets traités dans cette enquête, veuillez les inscrire ici.

N = 18

Commentaires	Nombre de répondants qui ont formulé un commentaire
– Favorable au projet.	5
– Le projet favorisera la création d'emplois, entre autres pour les jeunes, le développement de l'économie et aussi l'amélioration de la qualité de vie et des services.	2
– Hydro-Québec devrait compenser la communauté pour les impacts et changements créés, par exemple en créant un parc naturel ou en réalisant des aménagements récréatifs. Notre communauté et notre mode de vie doivent en sortir gagnants.	2
– Des mesures doivent être prévues afin d'assurer la navigabilité et les déplacements en motoneige sur la rivière Romaine (pont sur la Romaine, PK 25 à PK 30).	2
– Hydro-Québec doit bien informer la population sur les impacts avant le début de la construction et non pas en cours de réalisation.	2
– Hydro-Québec devrait prévoir, le long de la future route d'accès, des secteurs de stationnement sécuritaire à tous les 0,5 km.	2
– Des tours de communication pour téléphone cellulaire devraient être aménagées tout le long de la future route d'accès.	2
– Dès que le tracé routier sera choisi, il devrait être rendu public.	1
– Les survols d'hélicoptères ont constitué un irritant important pour les chasseurs durant la chasse à l'orignal. Pour certains, ils sont la cause de très mauvais succès de chasse (éloignement du gibier).	1
– Souhaite travailler pour Hydro-Québec.	1
– Hydro-Québec devrait s'assurer que les conditions de la couverture de glace sur la Romaine restent les mêmes qu'actuellement afin de permettre la traversée en motoneige.	1
– Le respect des gens de la communauté est une condition essentielle du succès du projet.	1

Complexe de la Romaine

Étude du milieu humain

Résultats de l'enquête auprès des détenteurs d'un bail de villégiature du ministère des Ressources naturelles, de la Faune et des Parcs pour un chalet et des propriétaires d'un chalet

- 383 chalets de villégiature dans la zone d'étude :
 - 275 en propriété publique, bail de villégiature du MRNFP ;
 - 108 en propriété privée.
- 12 propriétaires possèdent 2 chalets ; 3 propriétaires possèdent 3 chalets ; un seul questionnaire a été transmis à chacun des propriétaires ; 18 entrées ont été soustraites ;
- 1 propriétaire de chalet a reçu par erreur et répondu au questionnaire de l'Association chasse et pêche de Havre-Saint-Pierre ;
- 364 questionnaires transmis ;
- 151 questionnaires retournés et compilés.

- 54 répondants sont membres de l'Association chasse et pêche de Havre-Saint-Pierre ;
- 37 répondants possèdent un chalet en propriété privée ;
- 114 répondants possèdent un chalet en propriété publique.

Le territoire auquel réfère le questionnaire comprend tous les lacs et cours d'eau ainsi que tous les espaces terrestres compris dans les limites de la zone d'étude délimitée aux cartes annexées.

Lorsque le questionnaire réfère aux 12 derniers mois, la période comprend les 4 dernières saisons, soit l'hiver, le printemps et l'été 2004 ainsi que l'automne 2003.

Localisation du chalet

- 1- Pouvez-vous indiquer en bordure de quel plan d'eau (lac, rivière) est situé votre chalet et le localiser à l'aide d'un « X » sur les cartes annexées au questionnaire?

N = 145

Nombre de répondants

En bordure de la rivière Romaine	5
En bordure du golfe du Saint-Laurent	74
En bordure d'un autre cours d'eau ou lac	66

- 2- Détenez-vous également un bail du ministère des Ressources naturelles, de la Faune et des Parcs pour un abri sommaire?

Résultats non valides. Confusion entre bail pour un abri sommaire et infrastructures de chasse (cache, mirador, etc.).

Description de la propriété

3- Depuis combien d'années possédez-vous votre chalet?

N = 148

Nombre de répondants

Première année	11
De 2 à 5 ans	27
De 6 à 10 ans	26
De 11 à 20 ans	47
Plus de 20 ans	37

4- Êtes-vous propriétaire ou copropriétaire de ce chalet?

N = 148

Nombre de répondants

Propriétaire	124
Copropriétaire	24

5- Combien de personnes sont copropriétaires avec vous (vous incluant)?

N = 24

Nombre de répondants

2 personnes	18
3 personnes	2
4 personnes	4
5 à 10 personnes	0
11 personnes et plus	0

Nombre moyen de personnes = 2,4

Fréquentation du chalet

6- Combien de fois en moyenne par année vous rendez-vous à votre chalet?

N = 144

Nombre de répondants

1 à 5 fois	17
6 à 10 fois	9
11 à 20 fois	23
21 à 30 fois	24
31 à 50 fois	30
51 fois et plus	41

7- Durant quelle(s) saison(s) vous y rendez-vous (cocher une ou plusieurs cases)?

N = 148

Nombre de répondants

Printemps	94
Été	140
Automne	142

- 8- Hiver 120
Quelle est la durée moyenne de ces séjours?

N = 145

Nombre de répondants

1 à 5 jours	93
6 à 10 jours	16
11 à 20 jours	8
21 à 30 jours	5
31 à 50 jours	1
51 jours et plus	22

- 9- Combien de personnes utilisent ce chalet de façon régulière (vous incluant)?

N = 146

Nombre de répondants

1 à 5 personnes	119
6 à 10 personnes	25
11 à 15 personnes	1
16 personnes et plus	1

Choix de l'emplacement

- 10- Quelles sont les raisons principales pour lesquelles vous avez choisi ce secteur pour y acheter ou y construire un chalet?

N = 151

Nombre de répondants

Facilité d'accès	92
Potentiel de pêche	75
Isolement, tranquillité	107
Présence d'un plan d'eau	87
Potentiel de chasse	99
Pour des randonnées en motoneige ou en VTT	88
Autres : piégeage	2
beauté du paysage	1
cueillette de mollusques	1
proximité de la famille	1

Accès

- 11- Quel(s) moyen(s) de transport utilisez-vous pour vous rendre à votre chalet (cocher une ou plusieurs cases)?

N = 151

Nombre de répondants

Automobile, camionnette	88
Hydravion	40
Motoneige	105
Bateau à moteur	36
Véhicule tout-terrain (VTT, QUAD)	87
Véhicule amphibie tout-terrain (Argo)	14
Canot à pagaie	10
Kayak	4
Flatou pour VTT	11

- Motomarine 1
 Autre : à pied ou en raquettes 2
- 12- Pouvez-vous tracer l'itinéraire que vous empruntez pour vous rendre à votre chalet sur les cartes annexées au questionnaire?

N = 122 (incluant les trajets sur la route 138)

Informations compilées et présentées sur la carte d'inventaire du milieu humain, carte 1, feuillets 1 et 2 à l'annexe E.

Pouvez-vous aussi tracer les sites où vous traversez la rivière Romaine en motoneige et les tronçons de la rivière que vous empruntez en motoneige et les identifier avec un « M » sur les cartes annexées au questionnaire?

38 répondants ont indiqué des sites de traversée de la Romaine et des tronçons de la rivière qu'ils empruntent en motoneige.

Informations compilées et présentées sur la carte d'inventaire du milieu humain, carte 1, feuillets 1 et 2 à l'annexe E.

Activités pratiquées

- 13- Quelles sont les activités que vous et les autres occupants de votre chalet avez pratiquées lors des séjours à votre chalet au cours des 12 derniers mois (cocher une ou plusieurs cases)?

N = 149

Activité	Nombre de répondants
Faire du canot à pagaie	68
Faire du kayak	22
Faire du canot-camping	13
Se baigner	73
Chasser la sauvagine (oie, outarde, canard)	48
Chasser le gros gibier	85
Chasser le petit gibier	82
Faire une reconnaissance de son territoire de chasse	66
Cueillir des fruits sauvages	91
Se promener en forêt	96
Pêcher en été	97
Pêcher sur la glace	72
Faire du bateau à moteur	100
Faire du VTT (QUAD)	103
Faire de la motoneige	114
Faire de la raquette ou du ski de fond	101
Autres :	
- Colleter le lièvre	8
- Relaxer, se reposer	5
- Couper du bois de chauffage	3
- Faire du pédalo	2
- Se promener sur le bord de la mer	2
- Visiter les amis, la famille	2
- Cueillir, pêcher des mollusques	2
- Profiter de la nature	1
- Accueillir des groupes de canoteurs, kayakistes	1

14- Parmi celles qui sont identifiées à la question 13, quelles sont les trois activités que vous pratiquez le plus souvent (mettre par ordre d'importance)?

N = 143

	Activité	Nombre de répondants
1 ^{er} rang (N = 143)	Pêcher	29
	Faire du VTT (QUAD)	28
	Chasser le gros gibier	27
	Faire de la motoneige	23
2 ^e rang (N = 142)	Pêcher	28
	Chasser le gros gibier	24
	Faire de la motoneige	23
	Faire du VTT (QUAD)	18
3 ^e rang (N = 140)	Faire de la motoneige	27
	Chasser le petit gibier	18
	Cueillir des fruits sauvages	16
	Faire du VTT (QUAD)	14
	Pêcher sur la glace	13

15- Parmi les énoncés suivants, lequel correspond le mieux à la pratique de vos activités récréatives ?

N = 144

Je pratique mes activités récréatives (cocher une seule case) :	Nombre de répondants
- Principalement dans la zone côtière du golfe du Saint-Laurent et seulement un peu dans le territoire situé au nord de la route 138	42
- En égale proportion dans la zone côtière du golfe du Saint-Laurent et dans le territoire situé au nord de la route 138	29
- Principalement dans le territoire situé au nord de la route 138 et seulement un peu dans la zone côtière du golfe du Saint-Laurent	26
- Essentiellement dans le territoire situé au nord de la route 138	36
- Essentiellement dans la zone côtière du golfe du Saint-Laurent	11

ATTENTION : SI VOUS NE PRATIQUEZ AUCUNE ACTIVITÉ DE CHASSE, DE PÊCHE ET DE NAVIGATION DANS LA ZONE D'ÉTUDE, COCHEZ ICI ET PASSEZ À LA QUESTION 42

N = 151

Nombre de répondants = 33

ATTENTION : SI VOUS NE PÊCHEZ PAS DANS LA ZONE D'ÉTUDE, COCHEZ ICI ET PASSEZ À LA QUESTION 27

N = 118

Nombre de répondants = 17

Une personne n'a répondu à aucune des questions sur la pêche.

Pêche

16- Depuis combien d'années pêchez-vous dans la zone d'étude?

N = 100

Nombre de répondants

Première année	0
De 2 à 5 ans	12
De 6 à 10 ans	14
De 11 à 20 ans	28
Plus de 20 ans	46

17- Pouvez-vous localiser les secteurs où vous pêchez le plus souvent et les indiquer sur les cartes annexées au questionnaire en marquant « Pe » pour la pêche estivale et « Pb » pour la pêche blanche?

N = 90

Secteur de pratique de pêche (voir carte D-1)	Pêche estivale Pêche blanche	
	Nombre de répondants N = 85	Nombre de répondants N = 64
1	13	4
2	15	9
3	3	0
4	3	0
5	0	0
6	0	0
7	2	1
8	0	0
9	0	0
10	0	0
11	1	0
12	2	0
13	3	0
14	2	0
15	1	0
16	0	0
17	0	0
18	3	0
19	32	34
20	39	26
21	9	4

18- Au cours des 12 derniers mois, combien de jours êtes-vous allé à la pêche dans la zone d'étude durant l'été et durant l'hiver?

N = 100

	Nombre de répondants	Nombre moyen de jours	Aucun jour de pêche Nombre de répondants	Ne sais pas Nombre de répondants
Été	83	14,4	6	8
Hiver	62	15,7	29	9

19- Quand vous pêchez sur ce territoire, pêchez-vous

N = 100

Nombre de répondants

Seul	8
En groupe	92

20- En général, votre groupe de pêche est composé de combien de personnes?

N = 90

Nombre moyen de personnes par groupe = 3,6

21- **Pour l'ensemble de la zone d'étude**, quelles sont les trois espèces de poisson que vous recherchez le plus souvent (mettre par ordre d'importance)?

N = 99

	Espèces recherchées		
	Nombre de répondants		
	En premier lieu N = 99	En deuxième lieu N = 91	En troisième lieu N = 63
Saumon atlantique	13	0	4
Truite grise (touladi)	4	4	5
Truite de mer	9	7	9
Corégone (ouitouche) ¹	0	0	0
Truite mouchetée (omble de fontaine)	55	21	3
Truite rouge (omble chevalier)	11	31	13
Ouananiche	5	25	20
Brochet	0	0	4
Autres : éperlan	2	3	3
arctic char ²	0	0	2

¹ Le corégone est parfois confondu avec la ouitouche.

² Arctic char est le terme anglais de la truite rouge (omble chevalier). Deux répondants ont indiqué cette espèce.

- 22- **Pour l'ensemble de la zone d'étude**, quel est le nombre total de poissons de chaque espèce que vous avez capturés et conservés au cours des 12 derniers mois et le nombre d'heures que vous avez pêché pour les capturer? Pouvez-vous indiquer également quelle(s) espèce(s) de poisson vous consommez?

N = 80

	Poissons capturés et conservés			Heures de pêche		Poissons consommés
	Nombre de répondants ¹	Nombre total	Nombre moyenne par répondant	Nombre de répondants	Nombre moyen par répondant	Nombre de répondants ²
Saumon atlantique	13	27	2,1	12	52,9	10
Truite mouchetée (omble de fontaine)	65	3 363	51,7	56	30,7	59
Truite grise (touladi)	4	98	24,5	2	25,0	4
Truite rouge (omble chevalier)	36	1 029	28,6	33	24,6	33
Truite de mer	24	378	15,8	22	20,3	21
Ouananiche	33	568	17,2	29	22,3	32
Corégone (ouitouche)	0	0	0,0	0	0,0	0
Brochet	8	39	4,9	7	16,3	5
Autre : éperlan	7	267	38,1	7	7,9	7
arctic char	2	25	12,5	1	6,0	2

¹ Le nombre de répondants comprend les pêcheurs qui ont indiqué un nombre d'heures de pêche même s'ils n'ont capturé aucun poisson.

² Aucun pêcheur n'a indiqué ne pas consommer les poissons capturés.

ATTENTION : SI VOUS NE PÊCHEZ PAS DANS LA RIVIÈRE ROMAINE, COCHEZ ICI ET PASSEZ À LA QUESTION 27

N = 101

Nombre de répondants = 75

- 23- **Si vous pêchez dans la rivière Romaine**, quelles sont les trois espèces de poisson que vous recherchez dans la Romaine le plus souvent (mettre par ordre d'importance)?

N = 24

	Espèces recherchées		
	Nombre de répondants		
	En premier lieu N = 24	En deuxième lieu N = 20	En troisième lieu N = 13
Saumon atlantique	18	2	0
Truite de mer	0	8	3
Corégone (ouitouche)	0	0	0
Truite mouchetée (omble de fontaine)	2	1	2
Truite rouge (omble chevalier)	1	1	1
Brochet	1	6	7
Autres : ouananiche	1	1	0

- 24- **Si vous pêchez dans la rivière Romaine**, quel est le nombre total de poissons de chaque espèce que vous avez capturés et conservés et le nombre d'heures que vous avez pêché pour les capturer? Pouvez-vous indiquer également quelle(s) espèce(s) de poisson vous consommez?

N = 16

	Poissons capturés et conservés			Heures de pêche		Poissons consommés
	Nombre de répondants ¹	Nombre total	Nombre moyenne par répondant	Nombre de répondants	Nombre moyen par répondant	Nombre de répondants ²
Saumon atlantique	11	24	2,2	10	46,9	8
Truite mouchetée (omble de fontaine)	5	59	11,8	5	9,4	4
Truite rouge (omble chevalier)	3	62	20,7	3	15,3	3
Truite de mer	4	32	8,0	4	23,5	3
Corégone (ouitouche)	0	0	0,0	0	0,0	0
Brochet	9	39	4,3	8	15,5	6
Autre : ouananiche	2	45	22,5	2	13,5	2
éperlan	2	92	46,0	2	15,0	2

¹ Le nombre de répondants comprend les pêcheurs qui ont indiqué un nombre d'heures de pêche même s'ils n'ont capturé aucun poisson.

² Aucun pêcheur n'a indiqué ne pas consommer les poissons capturés.

- 25- Diriez-vous qu'au cours des trois dernières années, la quantité de poissons dans la rivière Romaine ...

N = 22

Nombre de répondants

A augmenté	0
S'est maintenue	11
A diminué	11

- 26- Pourquoi aurait-elle augmenté ou diminué selon vous?

N = 11

Raison	Nombre de répondants
A augmenté (N = 0)	-
A diminué (N = 11)	
La pression de pêche par les autochtones (pêche au filet)	9
Le braconnage	2
La compétition des phoques	1
Le manque de gestion et de protection de la rivière	1

ATTENTION : SI VOUS NE CHASSEZ PAS DANS LA ZONE D'ÉTUDE, COCHEZ ICI
ET PASSEZ À LA QUESTION 37

N = 118

Nombre de répondants = 12

Chasse

27- Depuis combien d'années chassez-vous dans la zone d'étude?

N = 106

Nombre de répondants

Première année	2
De 2 à 5 ans	12
De 6 à 10 ans	20
De 11 à 20 ans	26
Plus de 20 ans	46

28- Pouvez-vous localiser les secteurs dans la zone d'étude où vous chassez le plus souvent et les indiquer avec un « C » sur les cartes annexées au questionnaire (encercler vos territoires de chasse)?

N = 95

Secteur de pratique de chasse
(voir carte D-2)

Nombre de répondants

1	13
2	10
3	5
4	6
5	5
6	2
7	26
8	31
9	38
10	1
11	3
12	0
13	1
14	0
15	0
16	1
17	4
18	1
19	0

- 29- Au cours des 12 derniers mois, combien de jours par espèce êtes-vous allé à la chasse dans la zone d'étude?

N = 102

	Nombre de répondants	Nombre moyen de jours	Aucun jour de chasse Nombre de répondants
À l'original	75	16,6	27
À l'ours	3	8,3	99
Au petit gibier	60	16,9	42
À la sauvagine (oie, outarde, canard)	27	9,0	75
Autre	0	0,0	102

- 30- Quand vous chassez sur ce territoire, chassez-vous ...

N = 106

Nombre de répondants

Seul	12
En groupe	94

- 31- En général, votre groupe de chasse est composé de combien de personnes?

N = 94

Nombre moyen de personnes par groupe de chasse = 2,9

- 32- Si vous possédez des infrastructures liées à la chasse (cache, camp, abri, mirador, etc.), pouvez-vous cocher les cases correspondantes et les localiser avec un « F » sur les cartes annexées au questionnaire?

N = 100

Infrastructure	Nombre de répondants
Ne possède aucune infrastructure liée à la chasse	45
Cache	28
Camp	22
Abri sommaire	10
Mirador	15
Autre	0

36 répondants ont localisé leurs infrastructures de chasse.

Informations compilées et présentées sur la carte d'inventaire du milieu humain, carte 1, feuillets 1 et 2 à l'annexe E.

- 33- Au cours des 12 derniers mois, combien d'orignaux et d'ours noirs avez-vous abattus dans la zone d'étude? Pouvez-vous localiser sur les cartes annexées au questionnaire les secteurs où vous les avez abattus? Indiquer un « E » pour les orignaux et un « U » pour les ours.

N = 75

	Nombre de répondants	Nombre total d'animaux abattus	Nombre moyen d'animaux abattus par chasseur
Orignal	75	39	0,5
Ours	46	7	0,2

22 répondants ont localisé les secteurs où ils ont abattu un orignal ou un ours. Données confidentielles, non cartographiées.

- 34- Au cours des 12 derniers mois, combien d'animaux avez-vous abattus par espèce à la chasse au petit gibier et à la sauvagine dans la zone d'étude?

N = 89

	Nombre de répondants	Nombre total d'animaux abattus	Nombre moyen d'animaux abattus par chasseur
Lièvre	81	1 685	20,8
Perdrix noire (tétrás)	42	214	5,1
Perdrix blanche (lagopède)	18	14	0,8
Perdrix (gélinotte)	57	370	6,5
Sauvagine (oie, outarde, canard)	38	236	6,2
Autre : espèce non spécifiée	1	9	9,0

- 35- Diriez-vous qu'au cours des trois dernières années, la quantité de gibier sur ce territoire de chasse ...

N = 98

	Nombre de répondants
A augmenté	8
S'est maintenue	82
A diminué	8

- 36- Pourquoi aurait-elle augmenté ou diminué selon vous?

N = 11

Raison	Nombre de répondants
A augmenté (N = 4)	
Le cycle naturel des espèces	3
La diminution du nombre de prédateurs	1
La tranquillité	1
A diminué (N = 7)	
La pression de chasse par les autochtones	3
Le dérangement causé par les activités associées au projet (hélicoptères)	2
Le dérangement causé par les vols d'entraînement de F18	1
Le dérangement causé par les activités de Parcs Canada	1

**ATTENTION : SI VOUS NE NAVIGUEZ PAS SUR LA RIVIÈRE ROMAINE,
COCHEZ ICI ET PASSEZ À LA QUESTION 42**

N = 118

Nombre de répondants = 67

Navigation

- 37- Lorsque vous naviguez sur la rivière Romaine, à quelle activité cette pratique est-elle associée (cocher une ou plusieurs cases)?

N = 50

Activité	Nombre de répondants
Chasse	32
Pêche	24
Navigation de plaisance	18
Comme voie d'accès	24
Piégeage ou colletage	8
Canot-camping, camping	5
Autre	0

- 38- Combien de jours par année environ naviguez-vous sur la rivière Romaine?

N = 50

	Nombre de répondants
1 à 5 jours	12
6 à 10 jours	12
11 à 20 jours	14
21 à 30 jours	6
31 à 50 jours	5
51 jours et plus	1

- 39- Lorsque vous naviguez sur la rivière Romaine, quel type d'embarcation utilisez-vous?

N = 49

	Nombre de répondants
Bateau à moteur	40
Canot à pagaie	16
Véhicule amphibie tout terrain (Argo)	9
Kayak	4
Motomarine	0
Flatou pour VTT	7
Autre	0

- 40- Pouvez-vous délimiter les secteurs de la rivière Romaine où vous naviguez et les localiser avec un « N » sur les cartes annexées au questionnaire?

N = 42

Secteur de pratique de navigation (voir carte D-3)	Nombre de répondants
1	4
2	25
3	22
4	12
5	3
6	3
7	0
8	1
9	1
10	1
11	4

- 41- Pouvez-vous inscrire le nom des secteurs (exemple : nom de chutes, de rapides, etc.) qui présentent des difficultés de navigation et les localiser avec un « D » sur les cartes annexées au questionnaire? Préciser également le type de difficultés rencontrées et la période au cours de laquelle vous rencontrez ces difficultés (au besoin, annexer une autre page)?

N = 32

Nombre de répondants N = 17	Localisation	Difficulté	Période
1	Embouchure (PK 0 à 2)	Présence de roches, bancs de sable	Août
1	PK 2 (pont de la 138)	Mise à l'eau difficile	Juin, juillet
1	PK 2 à PK 16	Vents d'ouest très forts	-
1	PK 2 à PK 52	Faible niveau d'eau	Septembre, octobre
3	Chute de l'Église (PK15-16)	Hauts-fonds	Été
6		Portage difficile	Toute l'année
1	Rapide à Ferdinand (PK 31)	-	Été
5	Chutes à Charlie (PK 35-36)	Rapides	Été
2		Portage difficile	Toute l'année
3	La Grande Chute (PK 50)	Navigation difficile	Été
1	PK 58	Rapides	-
1	Rapides directement en aval du bassin des Murailles (PK 82)	Rapides infranchissables	-
1	PK 175	Chutes	-
1	Rivière Romaine en général	Niveau d'eau élevé, courants très forts	Mai, juin
		Vents d'ouest très forts	Printemps, été, automne
1	Rapide des Noyers (Puyjalon)	Rapides	Été
1	Embouchure de la Puyjalon (PK 13 de la Romaine)	Chute et rapides	Septembre
1	PK 22, PK 44, PK 46	Faible niveau d'eau	Septembre

Aucune difficulté de navigation = 15 répondants.

Lieux d'intérêt

- 42- Pouvez-vous indiquer les lieux que vous considérez d'intérêt particulier dans la zone d'étude et les localiser avec un « L » sur les cartes annexées au questionnaire?

N = 61

Lieux d'intérêt N = 39	Nombre de répondants
L'embouchure de la Romaine, incluant les îles (PK 0 à 2)	9
L'île des Officiers (PK 13)	8
La chute de l'Église (PK 16)	8
Le rapide à Ferdinand (PK 31)	1
Les chutes à Charlie (PK 36)	8
La Grande Chute	13
Le bassin des Murailles	4
Le secteur de la Romaine du PK 64 au PK 83	1
Le secteur de la Romaine du PK 216 au PK 260	1
La rivière Romaine en général	1
L'embouchure de la rivière Lechasseur	1
La rivière Puyjalon	1
Les secteurs en bordure du Saint-Laurent et les îles de Mingan (pointe Butler, pointe Paradis, havre de Betchouanes, autres)	11
Les lacs au nord de la route 138 (Bourassa, Cormier, Puyjalon, à l'Ours, du 22 ^e Mille, Boucher)	5
Les caps Blancs	1
L'île de Puyjalon	1
La Montagne Ronde	1
L'ensemble du territoire	3
Aucun lieu d'intérêt dans la zone d'étude	22

Préoccupations

- 43- Avez-vous des préoccupations quant au projet du complexe de la Romaine?

N = 103 Oui 61
 Non 42

Préoccupations	Nombre de répondants
– Les conditions de déplacement en motoneige sur la Romaine	14
– Les variations des niveaux et débits d'eau de la Romaine	11
– Les impacts sur la flore, la faune et les habitats fauniques	10
– Le saumon (qualité de l'habitat et de la pêche)	7
– La perte de territoires de chasse et de lieux de pêche	7
– Les retombées économiques du projet (emploi, développement des affaires)	7
– L'amélioration de l'accessibilité au territoire (en véhicule automobile et en motoneige)	7
– La perte de tranquillité	6
– Le respect et la qualité de l'environnement	5
– L'inondation de territoires	5
– Les conditions de pratique de la chasse durant la construction (vols d'hélicoptères)	5

- La localisation de la route d'accès	4
- La perturbation et la modification des activités de chasse, de pêche, de piégeage et de loisir	3
- La diminution ou l'éloignement des populations de gibier	3
- Le respect de la population locale	3
- L'érosion des berges	2
- La qualité de la pêche et de la ressource halieutique	2
- La perte de propriété (expropriation)	2
- La présence de nombreux travailleurs de chantier et des chantiers	2
- La diminution de l'accessibilité au territoire	2
- Les conditions de navigation sur la Romaine	2
- Le vandalisme et les vols dans les chalets et sur les terrains de piégeage situés à proximité de la future route d'accès	2
- Les pêches excessives des autochtones	2
- La qualité de l'habitat du pétoncle	2
- Les avantages du projet et les retombées pour la population de la Minganie	2
- La préservation des paysages	1
- Les changements de température de l'eau de la Romaine	1
- L'augmentation de la pression sur les ressources fauniques (chasse au gros gibier, pêche)	1
- La pêche blanche à l'éperlan sur la rivière Aisley	1
- Le développement de la pourvoirie	1
- Les conditions de traversée de la Romaine en VTT	1
- Les changements climatiques	1
- Le déclin de l'économie locale après la période de construction	1
- Les modifications des niveaux d'eau des lacs environnants	1
- Les modalités de dédommagement pour la perte de territoires de chasse	1
- La possibilité de construire des camps de chasse et de pêche en bordure de la future route d'accès	1
- L'utilisation de la route d'accès durant la construction	1

44- Les futurs réservoirs constitueront de vastes plans d'eau. Est-ce que ces plans d'eau pourraient présenter un intérêt pour la pratique de vos activités de loisir?

N = 137

	Nombre de répondants
Non	34
Ne sais pas	44
Oui	59

Quelles sont ces activités?

N = 56

	Nombre de répondants
Chasse et pêche	52
Navigation (canot, kayak, dériveur, voile)	10
Villégiature	7
Visite, promenade en motoneige, en VTT	3
Piégeage et colletage	3
Ski de randonnée, ski alpin	2
Promenade	2
Coupe de bois	1
Activités de plein air en général	1

- 45- Dans le cadre du projet du complexe de la Romaine, un nouvel accès routier sera mis en place en rive est ou en rive ouest de la rivière. À votre avis, peut-il constituer un avantage ou un inconvénient pour la pratique de vos activités de loisir?

N = 138

	Nombre de répondants
Avantage	99
Inconvénient	19
Ne sais pas	26

Pourquoi?

N = 89

	Nombre de répondants
Avantage	
N = 81	
Accès au territoire plus facile, plus sécuritaire, à moindre coût	51
Nouveaux territoires de chasse et de pêche, de randonnée en VTT et motoneige, de loisirs en général	29
Accès à de nouveaux territoires pour la coupe de bois de chauffage	4
Préférence pour la variante de la route en rive ouest	4
Préférence pour la variante de la route en rive est	4
Projet de construction d'un nouveau camp	2
Inconvénient	
N = 19	
Augmentation de l'achalandage et des activités sur le territoire	9
Dérangement, éloignement des animaux	5
Perte de tranquillité	5
Impacts négatifs sur l'environnement, les lacs et rivières, la faune, la nature	4
Vandalisme, vol	2
Surpêche	1
Industrie forestière	1

Association ou groupe de villégiateurs

- 46- Faites-vous partie d'une association de villégiateurs?

N = 142

	Nombre de répondants
Oui	44
Non	98

47- Si oui, laquelle?

N = 44

	Nombre de répondants
Villégiateurs de l'Anse	18
Villégiateurs de Saint-Charles	11
Villégiateurs de l'Anse de l'île aux Oiseaux	4
Villégiateurs de l'Anse des Betchouanes	4
Villégiateurs de l'Anse de la Grande Pointe	3
Villégiateurs de l'Anse de l'île Herbée	1
Association des chalets de l'ouest	1
Association du Cap Blanc	1
Association Canton Ternet	1

Commentaires

48- Si vous avez des commentaires à formuler sur l'un ou l'autre des sujets traités dans cette enquête, veuillez les inscrire ici.

N = 40

Commentaires	Nombre de répondants qui ont formulé un commentaire
– Le projet favorisera la création d'emplois, entre autres pour les jeunes, et le développement de l'économie et aussi l'amélioration de la qualité de vie et l'augmentation des services.	5
– Les survols d'hélicoptères ont constitué un irritant important pour les chasseurs durant la chasse à l'orignal. Pour certains, ils sont la cause de très mauvais succès de chasse (éloignement du gibier).	5
– Favorable au projet.	4
– Des mesures doivent être prévues afin d'assurer la navigabilité et les déplacements en motoneige sur la rivière Romaine (pont sur la Romaine, PK 25 à PK 30).	3
– Suite au dépôt de l'étude d'impact, la population sera plus en mesure d'évaluer les avantages et les inconvénients du projet.	3
– Hydro-Québec devrait tenir la population informée périodiquement sur l'évolution du projet. Plus de rencontres publiques d'information sur le projet devraient être tenues (présentation des études et des résultats, documentation disponible, transparence).	3
– Consultation par le biais du questionnaire appréciée.	2
– Pour les résidents situés le long de la côte, il ne devrait pas y avoir d'impact.	2
– Hydro-Québec devrait compenser la communauté pour les impacts et changements créés, par exemple en créant un parc naturel ou en réalisant des aménagements récréatifs. Notre communauté et notre mode de vie doivent en sortir gagnants.	1
– Hydro-Québec insiste trop sur la création d'emplois et les retombées économiques et ne prend pas assez en considération la protection de l'environnement.	1
– Hydro-Québec devrait prévoir desensemencements de saumon dans la Romaine et l'aménagement de sites de reproduction.	1
– Les activités de pêche des autochtones devraient être mieux surveillées et contrôlées.	1
– Hydro-Québec devrait financer l'embauche d'agents de protection de la	1

- faune pour les territoires ouverts.
- Les autochtones sont présents sur la rivière Romaine seulement depuis l'annonce des projets de la Romaine. 1
- Le territoire du projet correspond à celui où les gens de la communauté pratiquent la majorité de leurs activités récréatives. Il s'agit d'un territoire d'une grande beauté. 1
- Hydro-Québec n'a donné aucune explication sur les impacts qui affecteront la reproduction des pétoncles des secteurs situés autour des îles localisées à l'embouchure de la Romaine. 1
- L'échelle des cartes des enquêtes est mal adaptée et pas assez détaillée. 1
- L'utilisation et l'occupation du territoire doivent être gérées par les autochtones et non par les autochtones. 1
- Les résultats de cette étude devraient être diffusés à toute la population. 1
- La liste des personnes ou propriétaires qui feront l'objet d'expropriation ou de négociation devrait être publique. 1
- Dès que le tracé routier sera choisi, il devrait être rendu public. 1
- Si un dédommagement équitable pour la perte de mon chalet m'est accordé, je relocaliserai mes activités. 1
- Au printemps 2003, mon camp a été vandalisé. Des bornes ont été plantées à quelques pieds de mon camp par des personnes d'Hydro-Québec. 1
- La route d'accès ouvrira de nouveaux territoires de chasse et de pêche. 1

Complexe de la Romaine

Étude du milieu humain

Résultats de l'enquête auprès des détenteurs d'un bail du ministère des Ressources naturelles, de la Faune et des Parcs pour un abri sommaire

- 35 détenteurs d'un bail pour un abri sommaire dans la zone d'étude ;
- 10 détenteurs d'un bail pour un abri sommaire possèdent aussi un chalet dans la zone d'étude. Ils ont reçu le questionnaire de l'enquête auprès des détenteurs d'un bail de villégiature pour un chalet et des propriétaires d'un chalet ; 10 entrées ont été soustraites ;
- 27 questionnaires transmis (2 questionnaires ont été transmis par erreur à des détenteurs dont l'abri sommaire est situé hors de la zone d'étude) ;
- 20 questionnaires retournés et compilés.

- 11 répondants sont membres de l'Association chasse et pêche de Havre-Saint-Pierre.

Le territoire auquel réfère le questionnaire comprend tous les lacs et cours d'eau ainsi que tous les espaces terrestres compris dans les limites de la zone d'étude délimitée aux cartes annexées.

Lorsque le questionnaire réfère aux 12 derniers mois, la période comprend les 4 dernières saisons, soit l'hiver, le printemps et l'été 2004 ainsi que l'automne 2003.

Localisation de l'abri sommaire

(Une personne n'a répondu à aucune des questions 1 à 40).

- 1- Pouvez-vous indiquer en bordure de quel plan d'eau (lac, rivière) est situé votre abri sommaire et le localiser à l'aide d'un « A » sur les cartes annexées au questionnaire?

N = 19

Nombre de répondants

En bordure de la rivière Romaine	5
En bordure du golfe du Saint-Laurent	0
En bordure d'un autre cours d'eau ou lac	14

- 2- Détenez-vous également un bail du ministère des Ressources naturelles, de la Faune et des Parcs pour un chalet ou êtes-vous propriétaire d'un chalet?

Résultats non valides. Confusion entre bail pour un abri sommaire et bail pour un chalet.

3- Depuis combien d'années possédez-vous votre abri sommaire?

N = 19

Nombre de répondants

Première année	0
De 2 à 5 ans	1
De 6 à 10 ans	4
De 11 à 20 ans	11
Plus de 20 ans	3

Fréquentation de l'abri sommaire

4- Combien de fois en moyenne par année vous rendez-vous à votre abri sommaire?

N = 19

Nombre de répondants

1 à 5 fois	4
6 à 10 fois	5
11 à 20 fois	4
21 à 30 fois	1
31 à 50 fois	3
51 fois et plus	2

5- Durant quelle(s) saison(s) vous y rendez-vous (cocher une ou plusieurs cases)?

N = 19

Nombre de répondants

Printemps	8
Été	13
Automne	17
Hiver	16

6- Quelle est la durée moyenne de ces séjours?

N = 19

Nombre de répondants

1 à 5 jours	12
6 à 10 jours	3
11 à 20 jours	1
21 à 30 jours	2
31 à 50 jours	0
51 jours et plus	1

- 7- Combien de personnes utilisent cet abri sommaire de façon régulière (vous incluant)?

N = 19

Nombre de répondants

1 à 5 personnes	15
6 à 10 personnes	4
11 à 15 personnes	0
16 personnes et plus	0

Choix de l'emplacement

- 8- Quelles sont les raisons principales pour lesquelles vous avez choisi ce secteur pour y installer un abri sommaire?

N = 19

Nombre de répondants

Facilité d'accès	6
Potentiel de pêche	12
Isolement, tranquillité	11
Présence d'un plan d'eau	8
Potentiel de chasse	17
Autre : plage, vacances	1

Accès

- 9- Quel(s) moyen(s) de transport utilisez-vous pour vous rendre à votre abri sommaire (cocher une ou plusieurs cases)?

N = 19

Nombre de répondants

Automobile, camionnette	4
Hydravion	11
Motoneige	15
Bateau à moteur	7
Véhicule tout terrain (VTT, QUAD)	11
Véhicule amphibie tout terrain (Argo)	1
Canot à pagaie	4
Kayak	0
Flatou pour VTT	4
Motomarine	0
Autre : hélicoptère	2

- 10- Pouvez-vous tracer l'itinéraire que vous empruntez pour vous rendre à votre abri sommaire sur les cartes annexées au questionnaire?

N = 14

Informations compilées et présentées sur la carte d'inventaire du milieu humain, carte 1, feuillets 1 et 2 à l'annexe E.

Pouvez-vous aussi tracer les sites où vous traversez la rivière Romaine en motoneige et les tronçons de la rivière que vous empruntez en motoneige et les identifier avec un « M » sur les cartes annexées au questionnaire?

9 répondants ont indiqué des sites de traversée de la Romaine et des tronçons de la rivière qu'ils empruntent en motoneige.

Informations compilées et présentées sur la carte d'inventaire du milieu humain, carte 1, feuillets 1 et 2 à l'annexe E.

Activités pratiquées

- 11- Quelles sont les activités que vous et les autres utilisateurs de votre abri sommaire avez pratiquées dans la zone d'étude lors des séjours à votre abri sommaire au cours des 12 derniers mois (cocher une ou plusieurs cases)?

N = 19

Activité	Nombre de répondants
Faire du canot à pagaie	8
Faire du kayak	0
Faire du canot-camping	1
Se baigner	3
Chasser la sauvagine (oie, outarde, canard)	6
Chasser le gros gibier	17
Chasser le petit gibier	13
Faire une reconnaissance de son territoire de chasse	11
Cueillir des fruits sauvages	9
Se promener en forêt	8
Pêcher en été	17
Pêcher sur la glace	12
Faire du bateau à moteur	17
Faire du VTT (QUAD)	11
Faire de la motoneige	15
Faire de la raquette ou du ski de fond	9
Autre : piéger	1

- 12- Parmi celles qui sont identifiées à la question 11, quelles sont les trois activités que vous pratiquez le plus souvent (mettre par ordre d'importance)?

N = 19

	Activité	Nombre de répondants
1 ^{er} rang (N = 19)	Chasser le gros gibier	14
	Pêcher	3
2 ^e rang (N = 19)	Pêcher	4
	Faire de la motoneige	4
	Chasser le gros gibier	3
	Chasser la sauvagine (oie, outarde, canard)	3
	Chasser le petit gibier	2
3 ^e rang (N = 17)	Faire de la motoneige	5
	Chasser le petit gibier	2
	Faire du VTT (QUAD)	2
	Pêcher sur la glace	2

13- Parmi les énoncés suivants, lequel correspond le mieux à la pratique de vos activités récréatives ?

N = 19

Je pratique mes activités récréatives (cocher une seule case) : Nombre de répondants

- | | |
|--|----|
| - Principalement dans la zone côtière du golfe du Saint-Laurent et seulement un peu dans le territoire situé au nord de la route 138 | 1 |
| - En égale proportion dans la zone côtière du golfe du Saint-Laurent et dans le territoire situé au nord de la route 138 | 2 |
| - Principalement dans le territoire situé au nord de la route 138 et seulement un peu dans la zone côtière du golfe du Saint-Laurent | 11 |
| - Essentiellement dans le territoire situé au nord de la route 138 | 5 |
| - Essentiellement dans la zone côtière du golfe du Saint-Laurent | 0 |

ATTENTION : SI VOUS NE PRATIQUEZ AUCUNE ACTIVITÉ DE CHASSE, DE PÊCHE ET DE NAVIGATION DANS LA ZONE D'ÉTUDE, COCHEZ ICI ET PASSEZ À LA QUESTION 40

N = 20

Nombre de répondants = 1

ATTENTION : SI VOUS NE PÊCHEZ PAS DANS LA ZONE D'ÉTUDE, COCHEZ ICI ET PASSEZ À LA QUESTION 25

N = 19

Nombre de répondants = 1

Pêche

14- Depuis combien d'années pêchez-vous dans la zone d'étude?

N = 17

Nombre de répondants

- | | |
|----------------|----|
| Première année | 0 |
| De 2 à 5 ans | 0 |
| De 6 à 10 ans | 2 |
| De 11 à 20 ans | 11 |
| Plus de 20 ans | 4 |

- 15- Pouvez-vous localiser les secteurs où vous pêchez le plus souvent et les indiquer sur les cartes annexées au questionnaire en marquant « Pe » pour la pêche estivale et « Pb » pour la pêche blanche?

N = 13

Secteur de pratique de pêche (voir carte D-1)	Pêche estivale Nombre de répondants N = 13	Pêche blanche Nombre de répondants N = 8
1	1	0
2	2	0
3	0	0
4	1	0
5	1	0
6	1	0
7	0	0
8	0	0
9	0	0
10	0	0
11	0	0
12	0	0
13	0	0
14	1	0
15	0	0
16	0	0
17	0	0
18	1	0
19	4	3
20	7	7
21	0	0

- 16- Au cours des 12 derniers mois, combien de jours êtes-vous allé à la pêche dans la zone d'étude durant l'été et durant l'hiver?

N = 17

	Nombre de répondants	Nombre moyen de jours	Aucun jour de pêche Nombre de répondants	Ne sais pas Nombre de répondants
Été	14	12,3	2	1
Hiver	13	10,4	3	1

- 17- Quand vous pêchez sur ce territoire, pêchez-vous

N = 17

	Nombre de répondants
Seul	0
En groupe	17

- 18- En général, votre groupe de pêche est composé de combien de personnes?

N = 17

Nombre moyen de personnes par groupe = 4,0

- 19- **Pour l'ensemble de la zone d'étude**, quelles sont les trois espèces de poisson que vous recherchez le plus souvent (mettre par ordre d'importance)?

N = 17

	Espèces recherchées		
	Nombre de répondants		
	En premier lieu N = 17	En deuxième lieu N = 16	En troisième lieu N = 13
Saumon atlantique	4	0	2
Truite grise (touladi)	0	1	0
Truite de mer	2	1	1
Corégone (ouitouche) ¹	0	0	0
Truite mouchetée (omble de fontaine)	8	4	2
Truite rouge (omble chevalier)	3	8	2
Ouananiche	0	1	6
Brochet	0	1	0
Autre	0	0	0

¹ Le corégone est parfois confondu avec la ouitouche.

- 20- **Pour l'ensemble de la zone d'étude**, quel est le nombre total de poissons de chaque espèce que vous avez capturés et conservés au cours des 12 derniers mois et le nombre d'heures que vous avez pêché pour les capturer? Pouvez-vous indiquer également quelle(s) espèce(s) de poisson vous consommez?

N = 14

	Poissons capturés et conservés			Heures de pêche		Poissons consommés
	Nombre de répondants ¹	Nombre total	Nombre moyen par répondant	Nombre de répondants	Nombre moyen par répondant	Nombre de répondants ²
Saumon atlantique	6	7	1,2	5	33,0	5
Truite mouchetée (omble de fontaine)	13	414	31,8	12	20,2	12
Truite grise (touladi)	1	24	24,0	1	24,0	1
Truite rouge (omble chevalier)	11	238	21,6	10	20,9	10
Truite de mer	4	49	12,3	4	20,5	4
Ouananiche	5	34	6,8	5	12,6	5
Corégone (ouitouche)	0	0	0,0	0	0,0	0
Brochet	1	1	1,0	0	0,0	1
Autre	0	0	0,0	0	0,0	0

¹ Le nombre de répondants comprend les pêcheurs qui ont indiqué un nombre d'heures de pêche même s'ils n'ont capturé aucun poisson.

² Aucun pêcheur n'a indiqué ne pas consommer les poissons capturés.

Chiffres modifiés le 2 septembre 2005

ATTENTION : SI VOUS NE PÊCHEZ PAS DANS LA RIVIÈRE ROMAINE, COCHEZ ICI ET PASSEZ À LA QUESTION 25

N = 18

Nombre de répondants = 9

21- **Si vous pêchez dans la rivière Romaine**, quelles sont les trois espèces de poisson que vous recherchez dans la Romaine le plus souvent (mettre par ordre d'importance)?

N = 8

	Espèces recherchées		
	Nombre de répondants		
	En premier lieu N = 8	En deuxième lieu N = 5	En troisième lieu N = 4
Saumon atlantique	6	0	1
Truite de mer	0	1	0
Corégone (ouitouche)	0	0	0
Truite mouchetée (omble de fontaine)	1	1	0
Truite rouge (omble chevalier)	0	2	1
Brochet	1	1	1
Autre : ouananiche	0	0	1

22- **Si vous pêchez dans la rivière Romaine**, quel est le nombre total de poissons de chaque espèce que vous avez capturés et conservés et le nombre d'heures que vous avez pêché pour les capturer? Pouvez-vous indiquer également quelle(s) espèce(s) de poisson vous consommez?

N = 6

	Poissons capturés et conservés			Heures de pêche		Poissons consommés
	Nombre de répondants ¹	Nombre total	Nombre moyen par répondant	Nombre de répondants	Nombre moyen par répondant	Nombre de répondants
Saumon atlantique	4	6	1,5	3	31,0	4
Truite mouchetée (omble de fontaine)	2	42	21,0	2	10,0	2
Truite rouge (omble chevalier)	1	12	12,0	1	12,0	1
Truite de mer	1	10	10,0	1	20,0	1
Corégone (ouitouche)	0	0	0,0	0	0,0	0
Brochet	0	0	0,0	0	0,0	0
Autre : ouananiche	1	2	2,0	1	8,0	0

¹ Le nombre de répondants comprend les pêcheurs qui ont indiqué un nombre d'heures de pêche même s'ils n'ont capturé aucun poisson.

23- Diriez-vous qu'au cours des trois dernières années, la quantité de poissons dans la rivière Romaine ...

N = 8

Nombre de répondants

A augmenté	0
S'est maintenue	5
A diminué	3

24- Pourquoi aurait-elle augmenté ou diminué selon vous?

N = 3

Raison

Nombre de répondants

A augmenté (N = 0) -

A diminué (N = 3)
La pression de pêche par les autochtones (pêche au filet) 3

ATTENTION : SI VOUS NE CHASSEZ PAS DANS LA ZONE D'ÉTUDE, COCHEZ ICI ET PASSEZ À LA QUESTION 35

N = 19

Nombre de répondants = 1

Chasse

25- Depuis combien d'années chassez-vous dans la zone d'étude?

N = 17

Nombre de répondants

Première année	0
De 2 à 5 ans	0
De 6 à 10 ans	1
De 11 à 20 ans	9
Plus de 20 ans	7

- 26- Pouvez-vous localiser les secteurs dans la zone d'étude où vous chassez le plus souvent et les indiquer avec un « C » sur les cartes annexées au questionnaire (encercler vos territoires de chasse)?

N = 17

Secteur de pratique de chasse (voir carte D-2)	Nombre de répondants
1	1
2	1
3	2
4	2
5	3
6	0
7	1
8	1
9	9
10	0
11	3
12	0
13	0
14	0
15	0
16	0
17	1
18	1
19	0

- 27- Au cours des 12 derniers mois, combien de jours par espèce êtes-vous allé à la chasse dans la zone d'étude?

N = 17

	Nombre de répondants	Nombre moyen de jours	Aucun jour de chasse Nombre de répondants
À l'original	17	17,0	0
À l'ours	0	0,0	17
Au petit gibier	11	14,8	6
À la sauvagine (oie, outarde, canard)	6	11,5	11
Autre	0	0,0	17

- 28- Quand vous chassez sur ce territoire, chassez-vous ...

N = 17

	Nombre de répondants
Seul	0
En groupe	17

- 29- En général, votre groupe de chasse est composé de combien de personnes?

N = 17

Nombre moyen de personnes par groupe de chasse = 3,5

- 30- Si vous possédez des infrastructures liées à la chasse (cache, camp, mirador, etc.), pouvez-vous cocher les cases correspondantes et les localiser avec un « F » sur les cartes annexées au questionnaire?

N = 16

Infrastructure	Nombre de répondants
Ne possède aucune infrastructure liée à la chasse	2
Cache	9
Camp	7
Mirador	4
Autre	0

9 répondants ont localisé leurs infrastructures de chasse.

Informations compilées et présentées sur la carte d'inventaire du milieu humain, carte 1, feuillets 1 et 2 à l'annexe E.

- 31- Au cours des 12 derniers mois, combien d'orignaux et d'ours noirs avez-vous abattus dans la zone d'étude? Pouvez-vous localiser sur les cartes annexées au questionnaire les secteurs où vous les avez abattus? Indiquer un « E » pour les orignaux et un « U » pour les ours.

N = 15

	Nombre de répondants	Nombre total d'animaux abattus	Nombre moyen d'animaux abattus par chasseur
Orignal	14	10	0,7
Ours	2	0	0,0

1 répondant a indiqué avoir abattu 9 orignaux dans la zone d'étude au cours des 12 derniers mois. Cette donnée n'a pas été considérée dans les résultats. Si elle avait été conservée, le nombre moyen d'orignaux abattus par chasseur serait de 1,3.

4 répondants ont localisé les secteurs où ils ont abattu un orignal. Données confidentielles, non cartographiées.

- 32- Au cours des 12 derniers mois, combien d'animaux avez-vous abattus par espèce à la chasse au petit gibier et à la sauvagine dans la zone d'étude?

N = 13

	Nombre de répondants	Nombre total d'animaux abattus	Nombre moyen d'animaux abattus par chasseur
Lièvre	12	356	29,7
Perdrix noire (tétrás)	8	68	8,5
Perdrix blanche (lagopède)	1	2	2,0
Perdrix (gélinotte)	12	109	9,1
Sauvagine (oie, outarde, canard)	4	54	13,5
Autre	0	0	0,0

- 33- Diriez-vous qu'au cours des trois dernières années, la quantité de gibier sur ce territoire de chasse ...

N = 17

Nombre de répondants

A augmenté	1
S'est maintenue	14
A diminué	2

- 34- Pourquoi aurait-elle augmenté ou diminué selon vous?

N = 3

Raison Nombre de répondants

A augmenté (N = 1)

Le dérangement causé par les activités associées au projet (hélicoptères) a été moins important durant la saison de la chasse 1

A diminué (N = 2)

Le dérangement causé par les activités associées au projet (hélicoptères, dynamitage, autres) 2

**ATTENTION : SI VOUS NE NAVIGUEZ PAS SUR LA RIVIÈRE ROMAINE,
COCHEZ ICI ET PASSEZ À LA QUESTION 40**

N = 19

Nombre de répondants = 4

Navigation

- 35- Lorsque vous naviguez sur la rivière Romaine, à quelle activité cette pratique est-elle associée (cocher une ou plusieurs cases)?

N = 14

Activité	Nombre de répondants
Chasse	10
Pêche	5
Navigation de plaisance	1
Comme voie d'accès	8
Piégeage ou colletage	3
Canot-camping, camping	1
Autre	0

36- Combien de jours par année environ naviguez-vous sur la rivière Romaine?

N = 13

	Nombre de répondants
1 à 5 jours	4
6 à 10 jours	3
11 à 20 jours	2
21 à 30 jours	1
31 à 50 jours	1
51 jours et plus	2

37- Lorsque vous naviguez sur la rivière Romaine, quel type d'embarcation utilisez-vous?

N = 14

	Nombre de répondants
Bateau à moteur	11
Canot à pagaie	5
Véhicule amphibie tout terrain (Argo)	0
Kayak	0
Motomarine	0
Flatou pour VTT	4
Autre	0

38- Pouvez-vous délimiter les secteurs de la rivière Romaine où vous naviguez et les localiser avec un « N » sur les cartes annexées au questionnaire?

N = 8

Secteur de pratique de navigation (voir carte D-3)	Nombre de répondants
1	1
2	3
3	1
4	3
5	0
6	2
7	0
8	0
9	0
10	0
11	0

- 39- Pouvez-vous inscrire le nom des secteurs (exemple : nom de chutes, de rapides, etc.) qui présentent des difficultés de navigation et les localiser avec un « D » sur les cartes annexées au questionnaire? Préciser également le type de difficultés rencontrées et la période au cours de laquelle vous rencontrez ces difficultés (au besoin, annexer une autre page)?

N = 7

Nombre de répondants N = 4	Localisation	Difficulté	Période
1	PK 2 (pont de la 138)	Mise à l'eau difficile, faible niveau d'eau	Juillet
1	Chute de l'Église (PK 16)	-	-
1	PK 46	Faible niveau d'eau, présence de roches	Septembre
1	PK 50	Faible niveau d'eau, présence de roches, rapides	Septembre
1	PK 70	Présence de roches	Octobre

Aucune difficulté de navigation = 3 répondants.

Lieux d'intérêt

- 40- Pouvez-vous indiquer les lieux que vous considérez d'intérêt particulier dans la zone d'étude et les localiser avec un « L » sur les cartes annexées au questionnaire?

N = 5

Lieux d'intérêt	Nombre de répondants
Le secteur de la Romaine au PK 5	1
Le secteur de la Romaine au PK 8	1
Le secteur de la Romaine au PK 11	1
L'île des Officiers	1
La chute de l'Église	1
Le secteur de la Romaine au PK 19	1
Le secteur de la Romaine au PK 24	1
La Grande Chute	1
Le secteur de la Romaine au PK 62	1
Le secteur de la Romaine au PK 65	1
Le bassin des Murailles	2
La rivière Puyjalon	1
L'ensemble de la zone d'étude	2
Aucun lieu d'intérêt dans la zone d'étude	0

Préoccupations

41- Avez-vous des préoccupations quant au projet du complexe de la Romaine?

N = 15 Oui 12
 Non 3

Préoccupations	Nombre de répondants
- Les conditions de déplacement en motoneige sur la Romaine	5
- Les variations des niveaux et débits d'eau de la Romaine	3
- La diminution ou l'éloignement des populations de gibier	3
- Le saumon (qualité de l'habitat et de la pêche)	3
- Les conditions de pratique de la chasse durant la construction (vols d'hélicoptères)	3
- L'érosion des berges	2
- L'inondation de territoires	2
- La perte de territoires de chasse et de lieux de pêche	2
- La perte de tranquillité	2
- Le respect et la qualité de l'environnement	1
- Les impacts sur la flore, la faune et les habitats fauniques	1
- Les changements de température de l'eau de la Romaine	1
- L'augmentation de la pression sur les ressources fauniques (chasse au gros gibier, pêche)	1
- La perturbation et la modification des activités de chasse, de pêche, de piégeage et de loisir	1
- La qualité de la pêche et de la ressource halieutique	1
- L'inondation de territoires à potentiel minier	1

42- Les futurs réservoirs constitueront de vastes plans d'eau. Est-ce que ces plans d'eau pourraient présenter un intérêt pour la pratique de vos activités de loisir?

N = 18

	Nombre de répondants
Non	4
Ne sais pas	9
Oui	5

Quelles sont ces activités?

N = 5

	Nombre de répondants
Pêche	5
Chasse	3
Motoneige	1

- 43- Dans le cadre du projet du complexe de la Romaine, un nouvel accès routier sera mis en place en rive est ou en rive ouest de la rivière. À votre avis, peut-il constituer un avantage ou un inconvénient pour la pratique de vos activités de loisir?

N = 18

	Nombre de répondants
Avantage	8
Inconvénient	4
Ne sais pas	8

Pourquoi?

N = 7

	Nombre de répondants
Avantage (N = 4)	
Facilité d'accès	2
Nouveaux territoires de chasse et de pêche	2
Inconvénient (N = 4)	
Augmentation de l'achalandage	2
Diminution, éloignement du gibier	2
Augmentation du nombre de pourvoyeurs	1

Association ou groupe de villégiateurs

- 44- Faites-vous partie d'une association de villégiateurs?

N = 16

	Nombre de répondants
Oui	0
Non	16

- 45- Si oui, laquelle?

N = 0

Commentaires

46- Si vous avez des commentaires à formuler sur l'un ou l'autre des sujets traités dans cette enquête, veuillez les inscrire ici.

N = 6

Commentaires	Nombre de répondants qui ont formulé un commentaire
– Les survols d'hélicoptères ont constitué un irritant important pour les chasseurs durant la chasse à l'orignal. Pour certains, ils sont la cause de très mauvais succès de chasse (éloignement du gibier).	4
– Hydro-Québec devrait prévoir desensemencements de saumon dans la Romaine et l'aménagement de sites de reproduction.	1
– Près de notre camp situé à proximité de la Grande Chute, les équipes d'Hydro-Québec ont abattu des arbres et créé des trous par du dynamitage dans notre portage. Nous avons donc dû réaménager notre portage.	1
– Hydro-Québec devrait travailler de concert avec l'Association chasse et pêche de Havre-Saint-Pierre afin de protéger le saumon.	1

Complexe de la Romaine

Étude du milieu humain

Résultats de l'enquête auprès des détenteurs d'un terrain de piégeage enregistré

- 12 détenteurs d'un terrain de piégeage enregistré ;
- 12 piégeurs rencontrés ;
- 12 questionnaires compilés.

Le territoire auquel réfère le questionnaire comprend d'une part votre terrain de piégeage (carte en couleur) et d'autre part, tous les lacs et cours d'eau ainsi que tous les espaces terrestres compris dans les limites de la zone d'étude délimitée sur les cinq autres cartes annexées (en noir et blanc).

Lorsque le questionnaire réfère aux 12 derniers mois, la période comprend les 4 dernières saisons, soit l'hiver, le printemps et l'été 2004 ainsi que l'automne 2003.

Piégeage

1- Depuis combien d'années pratiquez-vous le piégeage?

N = 12

Nombre de répondants

0 à 9 ans	1
10 à 19 ans	3
20 ans et plus	8

Nombre moyen d'années : 25,4

2- Depuis combien d'années utilisez-vous ce terrain de piégeage?

N = 12

Nombre de répondants

0 à 9 ans	5
10 à 19 ans	6
20 ans et plus	1

Nombre moyen d'années = 10,7

3- Pratiquez-vous le piégeage sur un autre terrain?

N = 12

Nombre de répondants

Oui	2
Non	10

4- Habituellement, avec qui piégez-vous sur votre terrain?

N = 12

Nombre de répondants

Seul(e)	3
Avec un aide-trappeur	7
Avec des membres de votre famille	6

5- Habituellement, lorsque vous vous rendez sur votre terrain de piégeage, combien de personnes y vont en vous incluant?

N = 12

Nombre de répondants

1 personne	4
2 personnes	4
3 personnes et plus	4

Nombre moyen de personnes = 2,0

6- Habituellement, durant quel(s) mois de l'année trappez-vous sur votre terrain (cocher un ou plusieurs mois)?

N = 12

Nombre de répondants

Nombre de répondants

Janvier	12	Juillet	1
Février	11	Août	0
Mars	5	Septembre	2
Avril	1	Octobre	6
Mai	2	Novembre	11
Juin	2	Décembre	12

7- Durant quelle période de la semaine piégez-vous le plus souvent?

N = 12

Nombre de répondants

Surtout la semaine	1
Surtout la fin de semaine	3
La semaine comme la fin de semaine	8

8- Au total, combien de jours vous êtes-vous rendu sur votre terrain pour piéger au cours des 12 derniers mois?

N = 12

Nombre de répondants

0 à 49 jours	4
50 à 99 jours	5
100 jours et plus	3

Nombre moyen de jours : 72,9

- 9- Quel(s) moyen(s) de transport utilisez-vous pour vous rendre à votre terrain de piégeage (cocher une ou plusieurs cases)?

N = 12

Nombre de répondants

Automobile, camionnette	9
Canot à pagaie	2
Bateau à moteur	3
Véhicule tout-terrain (VTT, QUAD)	11
Hydravion	0
Kayak	0
Véhicule amphibie tout-terrain (Argo)	1
À pied ou en raquettes	4
Motoneige	11
Motomarine	0
Flatou pour VTT	4
Autre	0

- 10- Pouvez-vous tracer sur la carte le(s) trajet(s) que vous suivez pour vous rendre à votre terrain de piégeage? Les identifier sur la carte avec les lettres correspondantes inscrites en légende (ex. : « M » pour un sentier de motoneige, etc.).

N = 12

Informations compilées et présentées sur la carte d'inventaire du milieu humain, carte 1, feuillets 1 et 2 à l'annexe E.

Pouvez-vous aussi tracer les sites où vous traversez la rivière Romaine en motoneige et les tronçons de la rivière que vous empruntez en motoneige et les identifier avec un « M » sur la carte de votre terrain de piégeage?

N = 12

12 répondants ont indiqué des sites de traversée de la Romaine et des tronçons qu'ils empruntent en motoneige.

Informations compilées et présentées sur la carte d'inventaire du milieu humain, carte 1, feuillets 1 et 2 à l'annexe E.

- 11- Quel(s) moyen(s) de transport utilisez-vous pour circuler sur votre terrain de piégeage (cocher une ou plusieurs cases)?

N = 12

Nombre de répondants

Automobile, camionnette	1
Canot à pagaie	6
Bateau à moteur	7
Véhicule tout-terrain (VTT, QUAD)	12
À pied ou en raquettes	10
Kayak	0
Véhicule amphibie tout-terrain (Argo)	1
Flatou pour VTT	3
Motoneige	10
Motomarine	0
Autre	0

12- Utilisez-vous des infrastructures ou équipements sur votre terrain de piégeage?

N = 12

	Nombre de répondants
Camp ou abri lié à vos activités de piégeage	7
Sentier (trail)	10
Sentier de VTT (QUAD)	12
Sentier de motoneige	11
Chemin	0
Rampe de mise à l'eau, quai	0
Autres : portage	1
pont (rivière au Foin)	1
cache	1

13- Pouvez-vous indiquer sur la carte de votre terrain de piégeage où sont localisés ces infrastructures et équipements (incluant les portages)? Les indiquer sur la carte avec les lettres correspondantes inscrites en légende (ex. : « Po » pour un portage, etc.).

N = 12

Camps : informations compilées et présentées sur la carte d'inventaire du milieu humain, carte 1, feuillets 1 et 2 à l'annexe E.

14- Pouvez-vous localiser les secteurs où vous piégez le plus souvent et les indiquer avec un « T » sur la carte de votre terrain de piégeage annexée au questionnaire?

N = 12

Informations confidentielles, non cartographiées.

15- Combien d'animaux avez-vous récoltés au cours des 12 derniers mois?

N = 12

	Nombre de répondants	Nombre total d'animaux	Nombre moyen d'animaux par piégeur
Castor	11	84	7,6
Rat musqué	8	37	4,6
Renard	8	64	8,0
Loutre	9	17	1,9
Vison	9	26	2,9
Ours	1	1	1,0
Martre	7	49	7,0
Belette	11	102	9,3
Lynx	4	7	1,8
Écureuil	10	203	20,0
Loup	1	1	1,0
Autre : lièvre	1	2	2,0

Un répondant a indiqué avoir récolté 20 animaux au cours des 12 derniers mois sans spécifier les espèces.

16- Est-ce que vous récoltez ou capturez des appâts sur votre terrain de piégeage?

N = 12

Nombre de répondants

Non	3
Oui	9

Lesquels?

N = 9

Castor	8
Lièvre	6
Rat musqué	6
Meunier	1
Autres : perdrix	1
écureuil	1

17- Pouvez-vous localiser les secteurs où vous capturez ou cueillez des appâts le plus souvent et les indiquer avec un « AP » sur la carte de votre terrain annexée au questionnaire?

N = 7

Informations confidentielles, non cartographiées.

18- Au cours des trois dernières années, le nombre d'animaux piégés sur votre terrain...

N = 12

Nombre de répondants

A augmenté	2
S'est maintenu	6
A diminué	2
Ne sais pas	2

19- Pourquoi a-t-il augmenté ou diminué selon vous?

N = 3

	Raison	Nombre de répondants
A augmenté	Plus de temps consacré au piégeage	1
	Proies plus nombreuses pour les prédateurs	1
A diminué	Moins de temps consacré au piégeage	1

- 20- Au cours des 12 derniers mois, avez-vous observé la présence de carcajous et de couguars sur votre terrain de piégeage? S'il y a lieu, pouvez-vous indiquer le nombre de carcajous ou de couguars que vous avez vus et le nombre de journées où vous les avez observés? Pouvez-vous aussi localiser sur la carte de votre terrain de piégeage les lieux où vous les avez vus en marquant un « B » pour les carcajous et un « H » pour les couguars?

N = 12

Aucun carcajou ou couguar observé par les répondants.

- 21- Au cours des 12 derniers mois, avez-vous observé la présence, au printemps, de caribous femelles (forestier) avec ses veaux sur votre terrain de piégeage? S'il y a lieu, pouvez-vous localiser sur la carte de votre terrain de piégeage les sites où vous les avez observés en marquant un « Z »?

N = 12

Aucun caribou femelle avec des veaux observé par les répondants.

- 22- Pouvez-vous indiquer le nombre de tanières d'ours présentes sur votre terrain de piégeage et les localiser avec les lettres « TO » sur la carte de votre terrain?

N = 12

Aucune tanière d'ours ou ne sais pas (N = 11)

Nombre de tanières d'ours (N = 1) : 3

Le répondant a localisé les tanières d'ours sur son terrain de piégeage. Informations confidentielles, non cartographiées.

Autres activités pratiquées sur votre terrain de piégeage

- 23- Parmi les activités suivantes, indiquer celle(s) que vous avez pratiquée(s) sur votre terrain de piégeage au cours des 12 derniers mois?

N = 12

Activité	Nombre de répondants
Faire du canot à pagaie	9
Faire du kayak	1
Faire du canot-camping	1
Se baigner	5
Chasser la sauvagine (oie, outarde, canard)	7
Chasser le gros gibier	9
Chasser le petit gibier	10
Faire une reconnaissance de son territoire de chasse	12
Cueillir des fruits sauvages	11
Se promener en forêt	11
Pêcher en été	9
Pêcher sur la glace	6
Faire du bateau à moteur	8
Faire du VTT (QUAD)	12
Faire de la motoneige	11
Faire de la raquette ou du ski de fond	12
Autre : faire de la photographie	1

- 24- Parmi celles qui sont identifiées à la question 23, quelles sont les trois activités que vous pratiquez le plus souvent (mettre par ordre d'importance)?

N = 12

	Activité	Nombre de répondants
1 ^{er} rang (N = 12)	Faire du VTT (QUAD)	6
	Faire de la motoneige	2
2 ^e rang (N = 12)	Faire de la motoneige	5
	Faire du VTT (QUAD)	3
	Pêcher	2
3 ^e rang (N = 12)	Chasser le gros gibier	5

Autres utilisateurs

- 25- Est-ce qu'il y a d'autres personnes qui fréquentent votre terrain de piégeage?

N = 12

	Nombre de répondants
Oui	12
Non	0
Ne sais pas	0

- 26- Quelles sont les activités pratiquées par les autres personnes sur votre terrain de piégeage?

N = 12

Activité	Nombre de répondants
Faire du canot à pagaie	10
Faire du kayak	1
Faire du canot-camping	1
Se baigner	4
Chasser la sauvagine (oie, outarde, canard)	8
Chasser le gros gibier	10
Chasser le petit gibier	9
Faire une reconnaissance de son territoire de chasse	9
Cueillir des fruits sauvages	9
Se promener en forêt	11
Pêcher en été	9
Pêcher sur la glace	8
Faire du bateau à moteur	8
Faire du VTT (QUAD)	11
Faire de la motoneige	11
Faire de la raquette ou du ski de fond	10
Autre	0

Caractéristiques sociodémographiques

27- Quel est le revenu annuel moyen provenant de vos activités de piégeage (facultatif)?

N = 12

Revenu annuel moyen provenant du piégeage : 1 145 \$

ATTENTION : LES PROCHAINES SECTIONS DU QUESTIONNAIRE CONCERNENT LA ZONE D'ÉTUDE DU PROJET ET RÉFÈRENT DONC AUX FEUILLETS 1 À 5 (NOIR ET BLANC) ET AUSSI À LA CARTE DE VOTRE TERRAIN DE PIÉGEAGE.

Activités pratiquées dans la zone d'étude

28- Parmi les activités suivantes, indiquez celle(s) que vous avez pratiquée(s) au cours des 12 derniers mois dans la zone d'étude en excluant votre terrain de piégeage?

N = 12

Activité	Nombre de répondants
Aucune activité pratiquée dans la zone d'étude au cours des 12 derniers mois (passer à la question 57)	0
Faire du canot à pagaie	9
Faire du kayak	0
Faire du canot-camping	0
Se baigner	6
Chasser la sauvagine (oie, outarde, canard)	9
Chasser le gros gibier	10
Chasser le petit gibier	8
Faire une reconnaissance de son territoire de chasse	9
Cueillir des fruits sauvages	9
Se promener en forêt	10
Pêcher en été	9
Pêcher sur la glace	8
Faire du bateau à moteur	10
Faire du VTT (QUAD)	9
Faire de la motoneige	11
Faire de la raquette ou du ski de fond	11
Autres : Cueillir des mollusques	1
Couper du bois de chauffage	1

- 29- Parmi celles qui sont identifiées à la question 28, quelles sont les trois activités que vous pratiquez le plus souvent dans la zone d'étude en excluant votre terrain de piégeage? (mettre par ordre d'importance)

N = 12

	Activité	Nombre de répondants
1 ^{er} rang (N = 12)	Faire de la motoneige	5
	Pêcher	2
2 ^e rang (N = 12)	Faire du VTT (QUAD)	2
	Faire de la motoneige	2
3 ^e rang (N = 12)	Pêcher sur la glace	3
	Chasser le gros gibier	2
	Faire de la motoneige	2

- 30- Possédez-vous un chalet ou un abri sommaire situé dans la zone d'étude? S'il y a lieu, pouvez-vous indiquer en bordure de quel plan d'eau il(s) est(sont) situé(s) (lac, rivière) et le(s) localiser à l'aide d'un « X » sur les cartes annexées au questionnaire ?

N = 12

		Nombre de répondants
Chalet	Non	7
	Oui	5
En bordure de la rivière Romaine		0
	En bordure du golfe du Saint-Laurent	1
	En bordure d'un autre cours d'eau ou lac	4
Abri sommaire	Non	12
	Oui	0

ATTENTION : SI VOUS NE PRATIQUEZ AUCUNE ACTIVITÉ DE CHASSE, DE PÊCHE ET DE NAVIGATION DANS LA ZONE D'ÉTUDE, COCHER ICI ET PASSER À LA QUESTION 56

N = 12

Nombre de répondants = 0

ATTENTION : SI VOUS NE PÊCHEZ PAS DANS LA ZONE D'ÉTUDE, COCHER ICI ET PASSER À LA QUESTION 42

N = 12

Nombre de répondants = 1

Pêche

31- Depuis combien d'années pêchez-vous dans la zone d'étude?

N = 11

	Nombre de répondants
Première année	0
De 2 à 5 ans	1
De 6 à 10 ans	1
De 11 à 20 ans	3
Plus de 20 ans	6

32- Pouvez-vous localiser les secteurs où vous pêchez le plus souvent et les indiquer sur les cartes annexées au questionnaire en marquant « Pe » pour la pêche estivale et « Pb » pour la pêche blanche? (carte de votre terrain et feuillets 1 à 5)

N = 11

Secteur de pratique de pêche (voir carte D-1)	Pêche estivale Nombre de répondants (N = 11)	Pêche blanche Nombre de répondants (N = 10)
1	3	1
2	5	1
3	1	0
4	0	0
5	0	0
6	0	0
7	0	0
8	0	0
9	0	0
10	0	0
11	0	0
12	0	0
13	0	0
14	0	0
15	0	0
16	0	0
17	1	1
18	0	0
19	4	5
20	5	6
21	4	1

33- Au cours des 12 derniers mois, combien de jours êtes-vous allé à la pêche dans la zone d'étude durant l'été et durant l'hiver?

N = 11

	Nombre de répondants	Nombre moyen de jours	Aucun jour de pêche Nombre de répondants	Ne sais pas Nombre de répondants
Été	10	17,3	1	0
Hiver	9	16,8	2	0

34- Quand vous pêchez sur ce territoire, pêchez-vous

N = 11

Nombre de répondants

Seul	2
En groupe	9

35- En général, votre groupe de pêche est composé de combien de personnes?

N = 9

Nombre moyen de personnes par groupe = 3,4

36- **Pour l'ensemble de la zone d'étude**, quelles sont les trois espèces de poisson que vous recherchez le plus souvent? (mettre par ordre d'importance)

N = 11

	Espèces recherchées		
	Nombre de répondants		
	En premier lieu N = 11	En deuxième lieu N = 9	En troisième lieu N = 8
Saumon atlantique	4	0	0
Truite grise (touladi)	0	0	0
Truite de mer	0	0	0
Corégone (ouitouche) ¹	0	0	1
Truite mouchetée (omble de fontaine)	5	4	0
Truite rouge (omble chevalier)	2	1	1
Ouananiche	0	3	3
Brochet	0	1	2
Autre : éperlan	0	0	1

¹ Le corégone est parfois confondu avec la ouitouche.

37- **Pour l'ensemble de la zone d'étude**, quel est le nombre total de poissons de chaque espèce que vous avez capturés et conservés au cours des 12 derniers mois et le nombre d'heures que vous avez pêché pour les capturer? Pouvez-vous indiquer également quelle(s) espèce(s) de poisson vous consommez?

N = 10

	Poissons capturés et conservés			Heures de pêche		Poissons consommés
	Nombre de répondants ¹	Nombre total	Nombre moyen par répondant	Nombre de répondants	Nombre moyen par répondant	Nombre de répondants
Saumon atlantique	4	10	2,5	3	77,7	4
Truite mouchetée (omble de fontaine)	8	525	65,6	6	53,7	8
Truite grise (touladi)	0	0	0,0	0	0,0	0
Truite rouge (omble chevalier)	4	54	13,5	4	16,3	4
Truite de mer	2	35	17,5	1	4,0	2
Ouananiche	5	88	17,6	3	56,7	5
Corégone (ouitouche)	1	60	60,0	1	35,0	1
Brochet	2	7	3,5	2	51,0	2
Autre : éperlan	2	52	26,0	1	60,0	2

Un répondant a indiqué avoir capturé deux saumons en 1 000 heures de pêche. Les deux saumons ont été conservés dans les résultats mais le nombre d'heures de pêche déclaré par ce répondant n'a pas été considéré pour calculer le nombre d'heures de pêche moyen. S'il avait été conservé, le nombre moyen d'heures de pêche serait de 308,3.

¹ Le nombre de répondants comprend les pêcheurs qui ont indiqué un nombre d'heures de pêche même s'ils n'ont capturé aucun poisson.

ATTENTION : SI VOUS NE PÊCHEZ PAS DANS LA RIVIÈRE ROMAINE, COCHER ICI ET PASSER À LA QUESTION 42

N = 11

Nombre de répondants : 5

38- **Si vous pêchez dans la rivière Romaine**, quelles sont les trois principales espèces de poisson que vous recherchez dans la rivière Romaine le plus souvent? (mettre par ordre d'importance)

N = 6

	Espèces recherchées		
	Nombre de répondants		
	En premier lieu N = 6	En deuxième lieu N = 3	En troisième lieu N = 1
Saumon atlantique	5	0	0
Truite de mer	1	0	0
Corégone (ouitouche)	0	0	1
Truite mouchetée (omble de fontaine)	0	1	0
Truite rouge (omble chevalier)	0	0	0
Brochet	0	2	0

- Autre 0 0 0
- 39- **Si vous pêchez dans la rivière Romaine**, quel est le nombre total de poissons de chaque espèce que vous avez capturés et conservés au cours des 12 derniers mois dans la rivière Romaine et le nombre d'heures que vous avez pêché pour les capturer? Pouvez-vous indiquer également quelle(s) espèce(s) de poisson vous consommez?

N = 4

	Poissons capturés et conservés			Heures de pêche		Poissons consommés
	Nombre de répondants ¹	Nombre total	Nombre moyen par répondant	Nombre de répondants	Nombre moyen par répondant	Nombre de répondants
Saumon atlantique	4	10	2,5	3	77,7	4
Truite mouchetée (omble de fontaine)	0	0	0,0	0	0,0	0
Truite rouge (omble chevalier)	0	0	0,0	0	0,0	0
Truite de mer	0	0	0,0	0	0,0	0
Corégone (ouitouche)	1	60	60,0	1	35,0	1
Brochet	1	1	1,0	1	2,0	1
Autre	0	0	0,0	0	0,0	0

Un répondant a indiqué avoir capturé deux saumons en 1 000 heures de pêche. Les deux saumons ont été conservés dans les résultats mais le nombre d'heures de pêche déclaré par ce répondant n'a pas été considéré pour calculer le nombre d'heures de pêche moyen. S'il avait été conservé, le nombre moyen d'heures de pêche serait de 308,3.

- ¹ Le nombre de répondants comprend les pêcheurs qui ont indiqué un nombre d'heures de pêche même s'ils n'ont capturé aucun poisson.

- 40- Diriez-vous qu'au cours des trois dernières années, la quantité de poissons dans la rivière Romaine ...

N = 6

	Nombre de répondants
A augmenté	0
S'est maintenue	4
A diminué	2

- 41- Pourquoi aurait-elle augmenté ou diminué selon vous?

N = 2

	Raison	Nombre de répondants
A augmenté	-	-
A diminué	Pression de pêche par les autochtones (pêche au filet)	2

ATTENTION : SI VOUS NE CHASSEZ PAS DANS LA ZONE D'ÉTUDE, COCHER ICI
ET PASSER À LA QUESTION 51

N = 12

Nombre de répondants : 0

Chasse

42- Depuis combien d'années chassez-vous dans la zone d'étude?

N = 12

Nombre de répondants

Première année	0
De 2 à 5 ans	3
De 6 à 10 ans	1
De 11 à 20 ans	4
Plus de 20 ans	4

43- Pouvez-vous localiser les secteurs dans la zone d'étude où vous chassez le plus souvent et les indiquer avec un « C » sur les cartes annexées au questionnaire? (encercler vos territoires de chasse sur la carte de votre terrain et sur les feuillets 1 à 5)

N = 12

Secteur de pratique de chasse
(voir carte D-2)

Nombre de répondants

1	3
2	4
3	2
4	4
5	1
6	1
7	4
8	2
9	5
10	0
11	0
12	1
13	0
14	0
15	0
16	0
17	0
18	0
19	0

- 44- Au cours des 12 derniers mois, combien de jours par espèce êtes-vous allé à la chasse dans la zone d'étude?

N = 12

	Nombre de répondants	Nombre moyen de jours	Aucun jour de chasse Nombre de répondants
À l'original	9	27,0	3
À l'ours	3	22,0	9
Au petit gibier	6	35,5	6
À la sauvagine (oie, outarde, canard)	6	14,8	6
Autre	0	0,0	12

- 45- En général, votre groupe de chasse est composé de combien de personnes?

N = 12

Nombre moyen de personnes par groupe de chasse (N = 11) : 2,3

Un répondant a indiqué chasser le plus souvent seul.

- 46- Si vous possédez des infrastructures liées à la chasse (mirador, etc.), pouvez-vous cocher les cases correspondantes et les localiser avec un « F » sur les cartes annexées au questionnaire?

N = 12

Infrastructure	Nombre de répondants
Ne possède aucune infrastructure liée à la chasse	5
Cache	5
Camp	2
Mirador	2
Autre	0

7 répondants ont localisé leurs infrastructures de chasse.

Informations compilées et présentées sur la carte d'inventaire du milieu humain, carte 1, feuillets 1 et 2 à l'annexe E.

- 47- Au cours des 12 derniers mois, combien d'originaux et d'ours noirs avez-vous abattus dans la zone d'étude? Pouvez-vous localiser sur les cartes annexées au questionnaire (carte de votre terrain et feuillets 1 à 5) les secteurs où vous les avez abattus; indiquez un « E » pour les originaux et un « U » pour les ours?

N = 9

	Nombre de répondants	Nombre total d'animaux abattus	Nombre moyen d'animaux abattus par chasseur
Original	9	3	0,3
Ours	3	1	0,3

- Un répondant a localisé le secteur où il a abattu un orignal. Données confidentielles, non cartographiées.
- 48- Au cours des 12 derniers mois, combien d'animaux avez-vous abattus par espèce à la chasse au petit gibier et à la sauvagine dans la zone d'étude?

N = 11

	Nombre de répondants	Nombre total d'animaux abattus	Nombre moyen d'animaux abattus par chasseur
Lièvre	10	1 034	103,4
Perdrix noire (tétrás)	7	51	7,3
Perdrix blanche (lagopède)	7	1	0,1
Perdrix (gélinoite)	8	49	6,1
Sauvagine (oie, outarde, canard)	6	85	14,2
Autre	0	0	0,0

- 49- Diriez-vous qu'au cours des trois dernières années, la quantité de gibier sur ce territoire de chasse ...

N = 12

	Nombre de répondants
A augmenté	1
S'est maintenue	7
A diminué	3
Ne sais pas	1

- 50- Pourquoi aurait-elle augmenté ou diminué selon vous?

N = 4

	Raison	Nombre de répondants
A augmenté (N = 1)	La diminution de la pression de chasse par les autochtones	1
A diminué (N = 3)	Le dérangement causé par les activités associées au projet (hélicoptères)	3
	Le cycle naturel des espèces	1

ATTENTION : SI VOUS NE NAVIGUEZ PAS SUR LA RIVIÈRE ROMAINE, COCHER ICI ET PASSER À LA QUESTION 56

N = 12

Nombre de répondants : 2

Navigation

- 51- Lorsque vous naviguez sur la rivière Romaine, à quelle activité cette pratique est-elle associée? (cocher une ou plusieurs cases)

N = 10

Activité	Nombre de répondants
Chasse	6
Pêche	6
Navigation de plaisance	7
Comme voie d'accès	7
Piégeage ou colletage	5
Canot-camping, camping	1
Autre	0

- 52- Combien de jours par année environ naviguez-vous sur la rivière Romaine?

N = 10

	Nombre de répondants
1 à 5 jours	2
6 à 10 jours	2
11 à 20 jours	1
21 à 30 jours	1
31 à 50 jours	1
51 jours et plus	3

- 53- Lorsque vous naviguez sur la rivière Romaine, quel type d'embarcation utilisez-vous? (cocher une ou plusieurs cases)

N = 10

	Nombre de répondants
Bateau à moteur	9
Canot à pagaie	4
Véhicule amphibie tout terrain (Argo)	1
Kayak	0
Motomarine	0
Flatou pour VTT	3
Autre	0

- 54- Pouvez-vous délimiter les secteurs de la rivière Romaine où vous naviguez et les indiquer avec un « N » sur les cartes annexées au questionnaire? (carte de votre terrain et feuillets 1 à 5)

N = 10

Secteur de pratique de navigation (voir carte D-3)	Nombre de répondants
1	1
2	8
3	4
4	2
5	2
6	2
7	0
8	0
9	0
10	0
11	0

- 55- Pouvez-vous inscrire le nom des secteurs (exemple : nom de chutes, de rapides, etc.) qui présentent des difficultés de navigation et les localiser avec un « D » sur les cartes annexées au questionnaire (carte de votre terrain et feuillets 1 à 5)? Précisez également le type de difficultés rencontrées et la période au cours de laquelle vous rencontrez ces difficultés (au besoin, annexer une autre page).

N = 8

Nombre de répondants N = 5	Localisation	Difficulté	Période
1	Embouchure de la Romaine	Rapides	En tout temps
1	Pont de la 138 (PK 2)	Courants forts	-
1	PK 5	Vents forts	-
4	Chute de l'Église (PK 16)	Faible niveau d'eau Présence de roches	-
		Rapides	En tout temps
1	PK 18	Bancs de sable	-
1	PK 20 et PK 25	Rapides	-
1	Rapide à Ferdinand (PK 30)	-	Automne
2	Chutes à Charlie (PK 35)	Présence de roches Rapides	En tout temps -
1	Les Trois Chutes (PK 58)	Rapides	En tout temps
1	La Grande Chute	Présence de roches	En tout temps
1	Rapide directement en aval du bassin des Murailles	Rapides	En tout temps
1	Rapide des Noyers (Puyjalon)	-	-

Aucune difficulté de navigation = 3 répondants

Accès

- 56- Quel(s) moyen(s) de transport utilisez-vous pour vous rendre à vos sites d'activité situés dans la zone d'étude mais à l'extérieur de votre terrain de piégeage (pêche, chasse, etc.)? (cocher une ou plusieurs cases)

N = 12

	Nombre de répondants
Automobile, camionnette	10
Hydravion	4
Motoneige	10
Bateau à moteur	8
Véhicule tout-terrain (VTT, QUAD)	7
Véhicule amphibie tout-terrain (Argo)	1
Canot à pagaie	7
Kayak	0
Flatou pour VTT	2
Motomarine	0
Autre : raquette, ski de fond	1

Pouvez-vous tracer votre (ou vos) itinéraire(s) sur les cartes annexées au questionnaire? (feuilles 1 à 5)

N = 12

Informations compilées et présentées sur la carte d'inventaire du milieu humain, carte 1, feuilles 1 et 2 à l'annexe E.

Pouvez-vous aussi tracer les sites où vous traversez la rivière Romaine en motoneige et les tronçons que vous empruntez en motoneige et les identifier avec un « M » sur les cartes annexées au questionnaire (feuilles 1 à 5)?

12 répondants ont indiqué des sites de traversée de la Romaine et des tronçons de la rivière qu'ils empruntent en motoneige.

Informations compilées et présentées sur la carte d'inventaire du milieu humain, carte 1, feuilles 1 et 2 à l'annexe E.

Lieux d'intérêt

- 57- Pouvez-vous indiquer les lieux que vous considérez d'intérêt particulier dans la zone d'étude et les localiser avec un « L » sur les cartes annexées au questionnaire? (carte de votre terrain et feuillets 1 à 5)

N = 12

Lieu d'intérêt (N=10)	Nombre de répondants
L'embouchure de la Romaine	4
L'île des Officiers	9
La chute de l'Église	5
L'île au PK 26	1
La plage au PK 28	1
Les chutes à Charlie	6
Le rapide à Ferdinand	1
La Grande Chute	8
Les Trois Chutes (PK 58)	1
Le bassin des Murailles	4
La rivière de l'Abbé-Huard	1
Les plages en général	1
Le terrain de piégeage	1
Aucun lieu d'intérêt dans la zone d'étude	2

Préoccupations

- 58- Sur votre terrain de piégeage, y a-t-il, selon vous, des problèmes reliés ...

N = 12

	Nombre de répondants			
	Un peu	Moyen	Beaucoup	Aucun
À la rareté de la ressource				
– poissons	2	4	0	2
– gros gibier	2	3	0	3
– petit gibier, sauvagine (oie, outarde, canard)	2	2	0	4
Au comportement des chasseurs et des pêcheurs	0	1	1	6
À la cohabitation avec d'autres utilisateurs	0	0	1	7

Il n'y a aucun problème relié à mon terrain de piégeage = 4

- 59- Pouvez-vous préciser la nature de ces problèmes?

N = 9

	Nombre de répondants
Dérangement associé aux activités du projet (hélicoptères)	3
Cycle naturel du gros et du petit gibier	2
Surpêche par les autochtones (saumon)	2
Absence de lacs à poissons	1
Chasse excessive du gros gibier	1
Terrain de piégeage non propice au petit gibier	1
Diminution généralisée du nombre de saumons	1
Diminution généralisée du nombre de poissons, d'ours et d'orignaux	1

Déchets laissés sur place par les chasseurs et pêcheurs 1
 60- Avez-vous des préoccupations quant à l'avenir de votre terrain de piégeage?

N = 12

Nombre de répondants

Oui 7
 Non 5

Préoccupations

Nombre de répondants

- Les changement du niveau et de la température de l'eau modifiant la couverture de glace sur la Romaine (détours entraînant des frais supplémentaires) 5
- L'éloignement, le déplacement du gibier causé par les activités associées au projet 4
- L'augmentation de l'achalandage (VTT, chasseurs, pêcheurs) 3
- La perte, l'inondation de sites de piégeage 3
- La baisse du niveau d'eau de la Romaine 2
- Les impacts du projet sur le paysage 2
- Les impacts du changement du débit d'eau de la Romaine et des petits ruisseaux sur la dynamique du terrain de piégeage 1
- L'augmentation du nombre de prédateurs entraînant une diminution des ressources 1
- La modification des conditions de navigation sur la rivière Romaine causée par le projet 1
- Les impacts du projet sur l'environnement 1
- La perte de tranquillité, de loisirs 1
- Le vol de matériel de piégeage 1
- Le dérangement causé par le bruit associé à la construction du projet 1
- Demande à être consulté par Hydro-Québec sur l'avenir de son terrain de piégeage 1

61- Avez-vous des préoccupations quant au projet du complexe de la Romaine?

N = 12

Nombre de répondants

Oui 8
 Non 4

Préoccupations

Nombre de répondants

- La diminution ou l'éloignement des populations de gibier 6
- Les conditions de déplacement en motoneige sur la Romaine 6
- La préservation des paysages 5
- Les retombées économiques du projet (emploi, développement des affaires) 5
- Les variations des niveaux et débits d'eau de la Romaine 4
- Aucune préoccupation 4
- Le respect et la qualité de l'environnement 3
- Le saumon (qualité de l'habitat et de la pêche) 3
- La perte de tranquillité 3
- La perturbation et la modification des activités de chasse, de pêche, de piégeage et de loisir 2
- Les impacts sur la flore, la faune et les habitats fauniques 1
- Les changements de température de l'eau de la Romaine 1

- L'inondation de territoires	1
- La perte de territoires de chasse et de lieux de pêche	1
- La qualité de la pêche et de la ressource halieutique	1
- La présence de mercure	1
- Les impacts sur l'habitat de la sauvagine de l'embouchure et du delta de la Romaine	1
- Les conditions de navigation sur la Romaine	1
- La localisation de la route d'accès	1
- Le vandalisme et les vols dans les chalets et sur les terrains de piégeage situés à proximité de la future route d'accès	1
- Le déclin de l'économie locale après la période de construction	1
- La présence de nombreux travailleurs de chantier et des chantiers	1
- Les pêches excessives des autochtones	1
- L'envahissement du territoire par les VTT	1

62- Les futurs réservoirs constitueront de vastes plans d'eau. Est-ce que ces plans d'eau pourraient présenter un intérêt pour la pratique de vos activités de loisir?

N = 12

Nombre de répondants

Non	3
Ne sais pas	1
Oui	8

Quelles sont ces activités?

N = 8

Nombre de répondants

Pêche	5
Navigation	4
Chasse	3
Pêche (conditionnelle à l'ensemencement)	2
Baignade	2
Motoneige	1
Navigation (conditionnelle à l'aménagement d'une rampe de mise à l'eau)	1
Activités de plein air en général	1
Camping, pique-nique	1

63- Dans le cadre du projet du complexe de la Romaine, un nouvel accès routier sera mis en place en rive est ou en rive ouest de la rivière. À votre avis, peut-il constituer un avantage ou un inconvénient pour la pratique de vos activités de loisir et /ou de piégeage?

N = 12

Nombre de répondants

Avantage	9
Inconvénient	6
Ne sais pas	0

Avantage

N = 9

Nombre de répondants

Facilité d'accès	5
Découverte de nouveaux territoires de chasse, de pêche et de loisirs	4

Inconvénient

N = 6

Nombre de répondants

Augmentation de l'achalandage	4
Éloignement du gibier	2
Impacts environnementaux	1
Destruction du paysage	1
Surexploitation de la faune	1
Perte de tranquillité	1
Dérangement complet	1

Commentaires

64- Si vous avez des commentaires à formuler sur l'un ou l'autre des sujets traités dans le cadre de cette enquête, veuillez les inscrire ici.

N = 5

Commentaires	Nombre de répondants qui ont formulé un commentaire
– Le projet favorisera la création d'emplois, entre autres pour les jeunes, le développement de l'économie et aussi l'amélioration de la qualité de vie et des services.	2
– Des mesures doivent être prévues afin d'assurer la navigabilité et les déplacements en motoneige sur la rivière Romaine (pont sur la Romaine, PK 25 à PK 30).	2
– Les survols d'hélicoptères ont constitué un irritant important pour les chasseurs durant la chasse à l'orignal. Pour certains, ils sont la cause de très mauvais succès de chasse (éloignement du gibier).	2
– Hydro-Québec devrait prévoir des ensemencements de saumon dans la Romaine et l'aménagement de sites de reproduction.	1
– Dès que le tracé routier sera choisi, il devrait être rendu public.	1
– Hydro-Québec devrait travailler de concert avec l'Association chasse et pêche de Havre-Saint-Pierre afin de protéger le saumon.	1
– Hydro-Québec devrait informer la population des possibilités de dédommagement pour les impacts.	1

Complexe de la Romaine

Étude du milieu humain

Résultats de l'enquête auprès des compagnies aériennes de nolisement

- 7 compagnies aériennes de nolisement identifiées ;
- 7 questionnaires compilés.

Canot, canot-camping ou kayak

- 1- Est-ce que votre entreprise offre le service de transport aux amateurs de canot, de canot-camping ou de kayak qui désirent faire une descente de rivière?

N = 7

Nombre de répondants

Oui	1
Non	6

- 2- Offrez-vous ce service aux amateurs qui désirent descendre la rivière Romaine?

N = 1

Nombre de répondants

Oui	1
Non	0

- 3- Sur quelle(s) autre(s) rivière(s) offrez-vous ce service?

N = 1

Service offert partout au Québec.

En Minganie, les cours d'eau les plus fréquentés sont les rivières Natashquan, Petit Mécatina et Romaine.

- 4- Combien de groupes avez-vous transportés au cours de chacune des trois dernières années pour une descente de la rivière Romaine? Pour les autres rivières?

N = 1

	Nombre de groupes	Nombre de répondants
Rivière Romaine	2 en trois ans	1
Autres rivières	3 par année environ	1

- 5- En moyenne, ces groupes sont composés de combien de personnes, pour la rivière Romaine? Pour les autres rivières?

N = 1

	Rivière Romaine	Autres rivières
Nombre de personnes par groupe	2 à 4	2 à 4

- 6- En moyenne, chaque groupe comprend combien d'embarcations (canot ou kayak) pour la rivière Romaine? Pour les autres rivières?

N = 1

	Rivière Romaine	Autres rivières
Nombre d'embarcations par groupe	1 à 2	1 à 2

- 7- À quel moment de l'année (saison ou mois) les amateurs qui descendent la rivière Romaine font-ils appel à vos services? Pour les autres rivières?

N = 1

En juillet et en août pour la rivière Romaine et pour les autres rivières.

- 8- En général, dans quelle section de la rivière Romaine ou sur quel plan d'eau déposez-vous ces amateurs?

N = 1

En général, au lac Brûlé.

- 9- Combien de fois vous êtes-vous posé sur la rivière Romaine, au cours de chacune des trois dernières années, par site différent?

N = 1

Nombre d'amerrissage	Nombre de répondants
2	1

- 10- Même si vous n'offrez pas ce service, est-ce que des amateurs vous ont déjà contacté dans le but de descendre la rivière Romaine?

N = 6

	Nombre de répondants
Oui	1
Non	5

- 11- Pouvez-vous nous donner une estimation du nombre de demandes reçues pour descendre la rivière Romaine, par année pour les trois dernières années et par période de l'année (saison, mois)?

N = 1

2 demandes au total durant les trois dernières années (2 groupes de 6 personnes).

Chasse et pêche

- 12- Est-ce que votre entreprise offre le service de transport aux amateurs de chasse et de pêche?

N = 7

Nombre de répondants

Oui	3
Non	4

- 13- Offrez-vous ce service aux amateurs qui désirent se rendre à proximité ou sur la rivière Romaine?

N = 3

Nombre de répondants

Oui	1
Non	2

- 14- À quel moment de l'année (mois) les amateurs de chasse ou de pêche font-ils appel à vos services pour se rendre à proximité ou sur la rivière Romaine?

N = 1

De la fin du mois de mai jusqu'au début de novembre.

- 15- Combien de groupes avez-vous transportés au cours de chacune des trois dernières années à proximité ou sur la rivière Romaine?

N = 1

20 groupes au total durant les trois dernières années.

- 16- En moyenne, ces groupes sont composés de combien de personnes?

N = 1

2 à 4 personnes.

- 17- En général, dans quelle section de la rivière Romaine ou sur quel plan d'eau déposez-vous ces amateurs?

N = 1

À environ 55 à 65 km au nord de Havre-Saint-Pierre.

- 18- Combien de fois vous êtes-vous posé sur la rivière Romaine, au cours de chacune des trois dernières années, par site différent?

N = 1

20 fois au total durant les trois dernières années.

- 19- Même si vous n'offrez pas ce service, est-ce que des amateurs de chasse et de pêche vous ont déjà contacté dans le but de se rendre près de la rivière Romaine?

N = 6

Nombre de répondants

Oui	3
Non	3

- 20- Pouvez-vous nous donner une estimation du nombre de demandes reçues, par année pour les trois dernières années et par période de l'année (saison, mois)?

N = 2

Nombre de répondants

De 4 à 5 demandes au total durant les trois dernières années	1
Demandes régulières durant la saison de la chasse	1

- 21- Avez-vous des commentaires à ajouter sur l'un ou l'autre des sujets traités dans cette entrevue?

N = 7

Nombre de répondants

Oui	0
Non	7

B-3 Où pêchez-vous habituellement le saumon (PK) et comment y accédez-vous [véhicule sur route (V), bateau (B), VTT, autre (A)]?

N = 32

Lieu	Nombre de mentions (N)	Moyens d'accès (N) ^(a)				Lieu d'accès (N) ^(a)		
		À pied	Canot à pagaies	Bateau à moteur	VTT	Auberge jeunesse de la Minganie	Route 138	Chemin de fer
Fosse 1A, secteur des Cayes	26	26	26			26		
Fosse 1B, secteur des Cayes	23	23	23			23		
Fosse 2, secteur des Cayes	10	10		10		10		
Fosse 3, secteur des Cayes	17	17		17		17		
Fosse 4, secteur des Cayes	17	17		17		17		
Fosse 5, secteur des Cayes	15	15		15		15		
Fosse 6, secteur des Cayes	18	18	18			18		
Fosse 7, secteur des Cayes	19	19	19			19		
Fosse 8, secteur des Cayes	14	14	14			14		
Fosse 9, secteur des Cayes	2	2	2			2		
Fosse 10, secteur des Cayes	2	2	2			2		
Fosse 17, rivière Puyjalon	12			12	5		12	5
Fosse 18 A, rivière Puyjalon	9			9	6		9	6
Fosse 18 B, rivière Puyjalon	10			10	6		10	6
Fosse 19, rivière Puyjalon	9			9	5		9	5
Fosse 20, rivière Puyjalon	9			9	5		9	5
Fosse 21, rivière Puyjalon	5			5	4		5	4
Fosse 22, rivière Puyjalon	6			6	3		6	3
Plus haut, rivière Puyjalon	1			1	1		1	1
Fosse 24, secteur Chute de l'Église	8			8	5		8	5
Fosse 25, secteur Chute de l'Église	0							
Fosse 26, secteur Chute de l'Église	0							
Fosse 27 A, secteur Chute de l'Église	15			15	2		15	2
Fosse 27 B, secteur Chute de l'Église	19			19	5		19	5

B-3 Où pêchez-vous habituellement le saumon (PK) et comment y accédez-vous [véhicule sur route (V), bateau (B), VTT, autre (A)]? (suite)

Lieu	Nombre de mentions (N)	Moyen d'accès (N) ^(a)				Lieu d'accès (N) ^(a)		
		À pied	Canot à pagaies	Bateau à moteur	VTT	Auberge jeunesse de la Minganie	Route 138	Chemin de fer
Fosse 27 C, secteur Chute de l'Église	22			22	6		22	6
Fosse 28, secteur Chute de l'Église	2			2			2	
Fosse 29, secteur Chute de l'Église	7			7	3		7	3

(a) : Plus d'une mention possible.

B-4 Comment qualifieriez-vous la pêche au saumon sur la rivière Romaine en 2004 comparativement aux années passées?

N = 32

Nombre de répondants

Meilleure	1
Équivalente	18
Moins bonne	13

Pêche à des espèces autres que le saumon

C-1 Quelles espèces recherchez-vous à capturer sur la rivière Romaine (si nécessaire, cocher plusieurs réponses et identifier l'ordre d'importance – si ne pêche pas d'autres espèces que le saumon, passer à la question D)?

N = 32

	Ordre d'importance		
	En premier	En deuxième	En troisième
Saumon	15		
Brochet		11	1
Truite mouchetée		2	
Corégone			1
Éperlan		2	

Ne pêche pas d'autres espèces que le saumon = 17

C-2 Excluant la pêche au saumon, pourriez-vous nous fournir des détails sur les excursions de pêche que vous avez effectuées en 2004 ?

N = 3

	Nombre de répondants
a) Nombre d'excursion	3
b) Nombre de pêcheurs	
Excursions de 2 personnes :	2
Excursions de 3 personnes :	1
c) Lieu	
PK13 de la rivière Puyjalon, de la rive	3
d) Durée moyenne des excursions	
Une demi-journée et moins	3
e) Nombre total de poissons capturés et conservés par espèce	
Brochet	9

C-3 Comment avez-vous accédé à ces lieux d'excursion?

N = 3

	Nombre de répondants
Par véhicule sur route et bateau	3

C-4 Comment qualifieriez-vous en général la qualité de la pêche (autre que le saumon) sur la rivière Romaine?

N = 15

	Nombre de répondants
Bonne	8
Moyenne	4
Passable	2
Pas de réponse	1

(15 des 32 répondants pêchent d'autres espèces que le saumon)

C-5 Diriez-vous que la qualité de pêche (autre que le saumon) est meilleure, équivalente ou moins bonne que par les années passées?

N = 15

Nombre de répondants

Meilleure	0
Équivalente	14
Moins bonne	0
Ne sait pas ou pas de réponse	1

Renseignements sur le répondant

D-2 Quel est votre lieu de résidence?

N = 32

Nombre de répondants

Havre-Saint-Pierre	31
Repentigny	1

D-3 Commentaires

N = 32

Commentaires	Nombre de répondants ayant formulé ce commentaire
- Préoccupations face aux impacts sur l'environnement.	10
- Aucun commentaire.	9
- Bon projet, bon économiquement et du travail pour les jeunes.	7
- Contre le projet de barrage hydroélectrique.	6
- Le barrage, c'est détruire la ressource pour obtenir de l'argent.	5
- Depuis le projet de barrage, les autochtones mettent des filets sur la rivière.	3
- Préoccupations concernant la pratique des loisirs d'hiver. L'eau ne gèlera plus pour traverser la rivière en motoneige.	2
- La rivière va être détruite.	2
- Il faut protéger le saumon.	1
- Espère que la pêche au saumon sera prise en considération.	1
- Espère qu'Hydro-Québec va ensemercer du saumon pour que la pêche continue.	1
- Espère que la ressource sera protégée.	1
- Satisfait en tant que pêcheur d'avoir été consulté par Hydro-Québec.	1
- Très peu d'information sur le projet de barrage a été donnée.	1
- Ce n'est pas clair ce que Hydro-Québec veut faire.	1

Autres informations

Compilation des données recueillies au moyen des panneaux installés à l'Auberge de jeunesse de la Minganie

17 pêcheurs ont inscrit des prises.

Pêcheur	Date	Poids et longueurs des saumons pêchés
A	30 juin 2004	13,5 livres
B	1 ^{er} juillet 2004	12 livres
C	2 juillet 2004	8 livres
D	2 juillet 2004	4 livres
E	2 juillet 2004	8,5 livres, 26 pouces
F	2 et 7 juillet 2004	13 livres, 35 pouces; 11 livres
G	3 et 5 juillet 2004	15,5 livres; 11 livres
H	3, 8 et 9 juillet 2004	12 livres; 14 livres et 9 livres
I	4 et 5 juillet 2004	6 livres; 15 livres
J	4, 5 et 11 juillet 2004	4,5 kg; 6,5 kg; 12 livres
K	5 juillet 2004	14 livres
L	5 juillet 2004	12 livres
M	5, 8 et ? juillet 2004	12 livres; 15 livres; 17 livres
N	6 et 8 juillet 2004	13 livres; 15 livres
O	7 juillet 2004	11 livres
P	9 et 10 juillet 2004	Aucune donnée; 14,5 livres
Q	17 juillet 2004	12 livres

*** Les données inscrites sur le tableau par les pêcheurs l'étaient sur une base volontaire.

Périodes d'enquête réalisées

Périodes d'enquête réalisées

Jour	Date	Secteur des Cayes		Secteur Pujalon et chute de l'Église	
		AM (6h30 à 10h30)	PM (16h30 à 20h30)	AM (6h30 à 10h30)	PM (16h30 à 20h30)
Vendredi	18 JUIN				
Samedi	19				
Dimanche	20				
Lundi	21				
Mardi	22				
Mercredi	23				
Jeudi	24				
Vendredi	25				
Samedi	26				
Dimanche	27				
Lundi	28				
Mardi	29				
Mercredi	30				
Jeudi	1 JUILLET				
Vendredi	2				
Samedi	3				
Dimanche	4				
Lundi	5				
Mardi	6				
Mercredi	7				
Jeudi	8				
Vendredi	9				
Samedi	10				
Dimanche	11				
Lundi	12				
Mardi	13				
Mercredi	14				
Jeudi	15				
Vendredi	16				
Samedi	17				
Dimanche	18				
Lundi	19				
Mardi	20				
Mercredi	21				
Jeudi	22				
Vendredi	23				
Samedi	24				
Dimanche	25				
Lundi	26				
Mardi	27				
Mercredi	28				
Jeudi	29				
Vendredi	30				
Samedi	31				
Dimanche	1 AOÛT				
Lundi	2				
Mardi	3				
Mercredi	4				
Jeudi	5				
Vendredi	6				
Samedi	7				

Complexe de la Romaine

Étude du milieu humain

Résultats de l'enquête sur l'utilisation de la rivière Romaine par les motoneigistes

Hiver 2005

Motoneigistes interviewés

Au total, durant la période du 22 février au 6 mars 2005, 115 questionnaires ont été remplis :

- 97 questionnaires ont été complétés ;
- 2 personnes avaient déjà répondu au questionnaire ;
- 16 personnes ont refusé de répondre au questionnaire, par manque de temps ou autre, ou ont fait l'objet d'observations par l'enquêteur.

Horaire des enquêtes et achalandage par point de traversée

PK 3	PK 18	PK 26	Autre endroit
22 février 2005			
-	-	-	3 entrevues
24 février 2005			
3 passages (12h45 à 13h30) (15h15 à 16h30)	6 passages (8h45 à 16h15)	24 passages (8h15 à 16h45)	
25 février 2005			
-	-	-	7 entrevues
26 février 2005			
-	3 passages (8h15 à 15h00)	24 passages (8h00 à 16h00)	-
6 mars 2005			
25 passages (9h15 à 16h45)	6 passages (11h00 à 13h00)	14 passages (9h00 à 17h00)	-
Total			
28 passages	15 passages	62 passages	10 entrevues

Note : les heures entre parenthèse indiquent la période pendant laquelle l'enquêteur était présent au poste d'enquête.

Entrevues réalisées par point de traversée

Lieu d'enquête	Questionnaire complètement rempli	Refus	Questionnaire déjà complété auparavant
PK 3	25	2	1
PK 18	13	2	-
PK 26	49	12	1
Autre endroit	10	-	-
Total	97	16	2

Utilisation de la motoneige

1. a) Quel est votre point de départ aujourd'hui (chalet, nom du lac, Havre-Saint-Pierre, autre municipalité, etc.)?

N = 97

Point de départ	Nombre de répondants
Havre-Saint-Pierre	84
Natashquan	4
Lac Bourassa	2
Rivière Puyjalon	2
Chalet (lieu non précisé)	2
Longue-Pointe-de-Mingan	1
Rivière-Saint-Jean	1
Baie-Johan-Beetz	1

- b) Et quelle est votre destination (chalet, nom du lac, Havre-Saint-Pierre, autre municipalité, etc.)?

N = 99

Destination	Nombre de répondants
Rivière Puyjalon	19
Lac Bourassa	18
Havre-Saint-Pierre	12
Mingan	11
Longue-Pointe-de-Mingan	4
Lac Boucher et environs	4
Lac Quartier	4
Extérieur de la Côte-Nord	4
Chalet (lieu non précisé)	4
Lac Puyjalon	3
Lac Anne	3
Lac Allard	2
Lac Cormier	1
Lac du Rouge	1
Sept-Îles – Port-Cartier	1
Autre	1
Aucune destination précise – promenade	7

2. Combien de fois en moyenne à chaque hiver traversez-vous la rivière Romaine?

N = 85

Nombre de répondants

100 traversées et plus	21
50 à 99 traversées	11
20 à 49 traversées	30
Moins de 20 traversées	23

Nombre moyen de traversée : 53

Nombre total de traversées déclarées par les répondants : 4 507

Note : Un aller-retour = 2 traversées.

3. À quel(s) endroit(s) traversez-vous le plus souvent?

N = 90

Nombre de répondants par fréquence de passage	PK 1	PK 3	PK 14	PK 18	PK 20	PK 26	PK 37	PK 43
Moins de 25 % du temps	-	2	-	5	1	5	3	-
25 % à 49 % du temps	-	1	-	-	-	1	-	-
50 % à 74 % du temps	-	1	-	5	1	7	2	-
75 % du temps et plus	1	15	1	10	-	53	-	1

En extrapolant les résultats aux questions 2 et 3, on peut estimer que les répondants à l'enquête effectuent plus de 400 traversées au PK 3 de la rivière Romaine, plus de 1 000 traversées dans la section de la Romaine située entre le PK 16 et le PK 19 et environ 2 700 traversées au PK 26.

4. En général, en quelle occasion empruntez-vous ces lieux de traversée de la rivière Romaine? (cochez plusieurs réponses si nécessaire)

N = 91

Nombre de répondants

Lieu d'enquête	PK 3 (N = 20)	PK 18 (N = 13)	PK 26 (N = 48)	Autre (N = 10)	Total (N = 91)
Déplacement vers le chalet	5	9	44	8	66
Déplacement utilitaire (visite d'amis ou autres)	7	4	4	3	18
Balade d'une journée ou moins	9	6	13	1	29
Étape d'un voyage de plusieurs jours	8	0	7	1	16
Autres (chasse, trappage, colletage)	1	1	10	4	16

5. Autrement que pour la traverser, circulez-vous sur la rivière Romaine?

N = 90

	Nombre de répondants
Oui	27
Non	63

Si oui, sur quel(s) tronçon(s)?

N = 25

	Nombre de répondants
PK 0 à PK 15	1
PK 16 à PK 25	17
PK 25 à PK 35	21
PK 35 à PK 52	9
PK 52 à PK 63	4
PK 63 à PK 83	4

Combien de fois environ par hiver?

N = 25

	Nombre de répondants
1 à 9 fois	10
10 à 25 fois	8
26 à 50 fois	4
51 fois et plus	3

Nombre total de fois où les répondants ont circulé sur la Romaine : 604

6. Quel(s) mois de l'année faites-vous de la motoneige sur la rivière Romaine en général? (cochez plusieurs réponses si nécessaire)

N = 91

	Nombre de répondants
Décembre	58
Janvier	88
Février	90
Mars	88
Avril	33

7. Quel(s) jour(s) de la semaine faites-vous de la motoneige sur la rivière en général?
(cochez plusieurs réponses si nécessaire)

N = 90

	Nombre de répondants
Lundi	18
Mardi	17
Mercredi	17
Jeudi	20
Vendredi	30
Samedi	47
Dimanche	48
N'importe quel jour	53

8. Quelle(s) période(s) de la journée circulez-vous sur la rivière Romaine en motoneige le plus souvent? (cochez plusieurs réponses si nécessaire)

N = 88

	Nombre de répondants
Durant la journée	88
En soirée	36

9. Quel est votre niveau de satisfaction par rapport à la rivière Romaine en général pour la pratique de la motoneige?

N = 91

	Nombre de répondants		
	Satisfait	Insatisfait	Ne sais pas
Qualité de la neige (N = 91)	91	0	0
Pente de l'accès (N = 91)	82	9	0
État de la piste (entretien) (N = 89)	67	18	4
Sécurité (N = 86)	76	7	3
Signalisation (N = 80)	66	11	3

10. Quelles sont, à votre avis, les caractéristiques physiques du terrain et de la rivière qui rendent difficile l'usage de la rivière? (mentionner au besoin : pente, conditions de neige, de glace, présence d'eau sur la glace, crevasse, etc.)

N = 88

	Nombre de répondants
Conditions de la glace	31
Présence d'eau sur la glace	26
Conditions de la neige	5
Zones de rapides	2
Autres	5
Aucune	40

11. Êtes-vous membre d'une association ou d'un club de motoneigistes?

N = 84

	Nombre de répondants
Oui	25
Non	59

Si oui, laquelle?

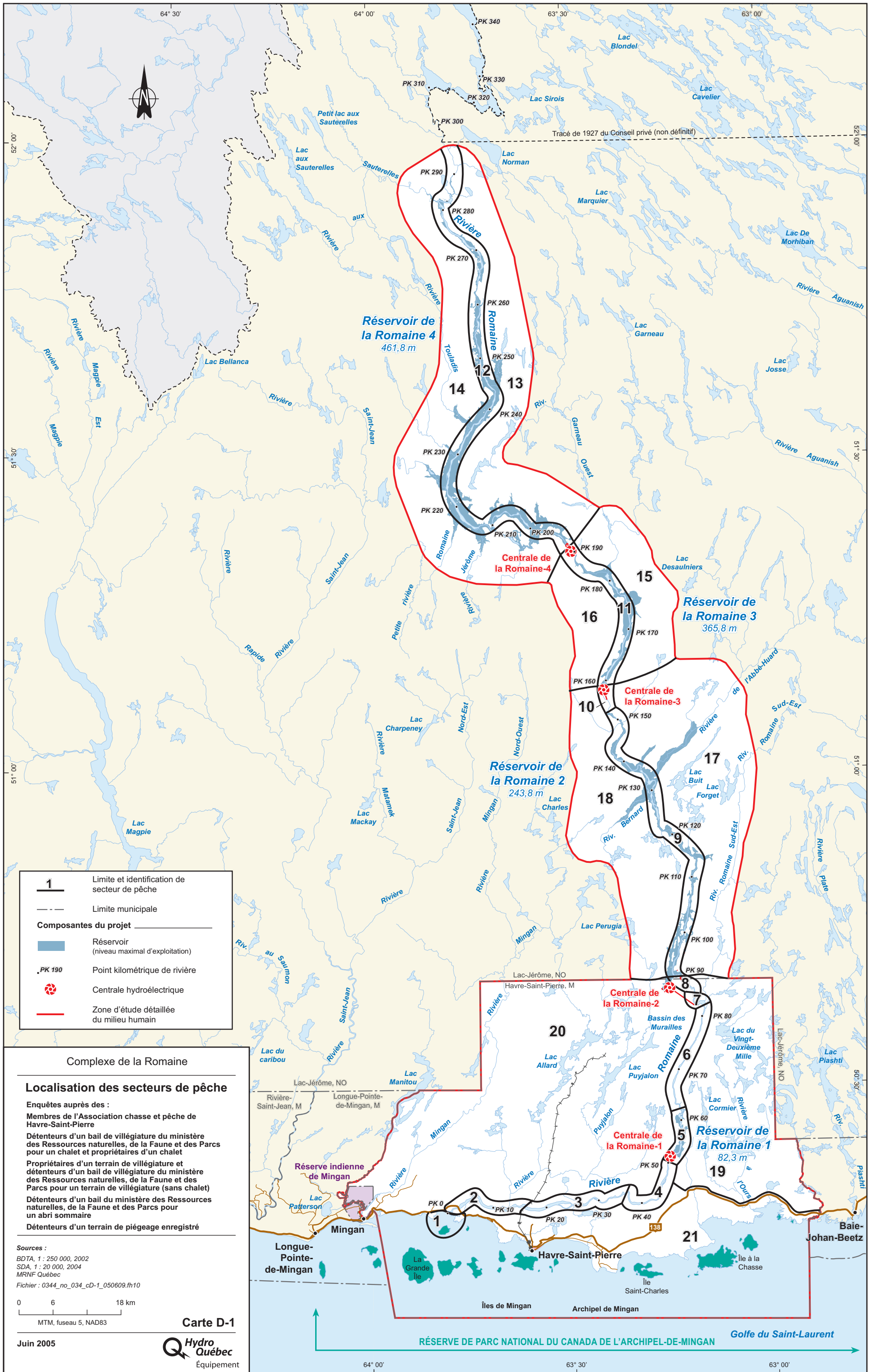
N = 25

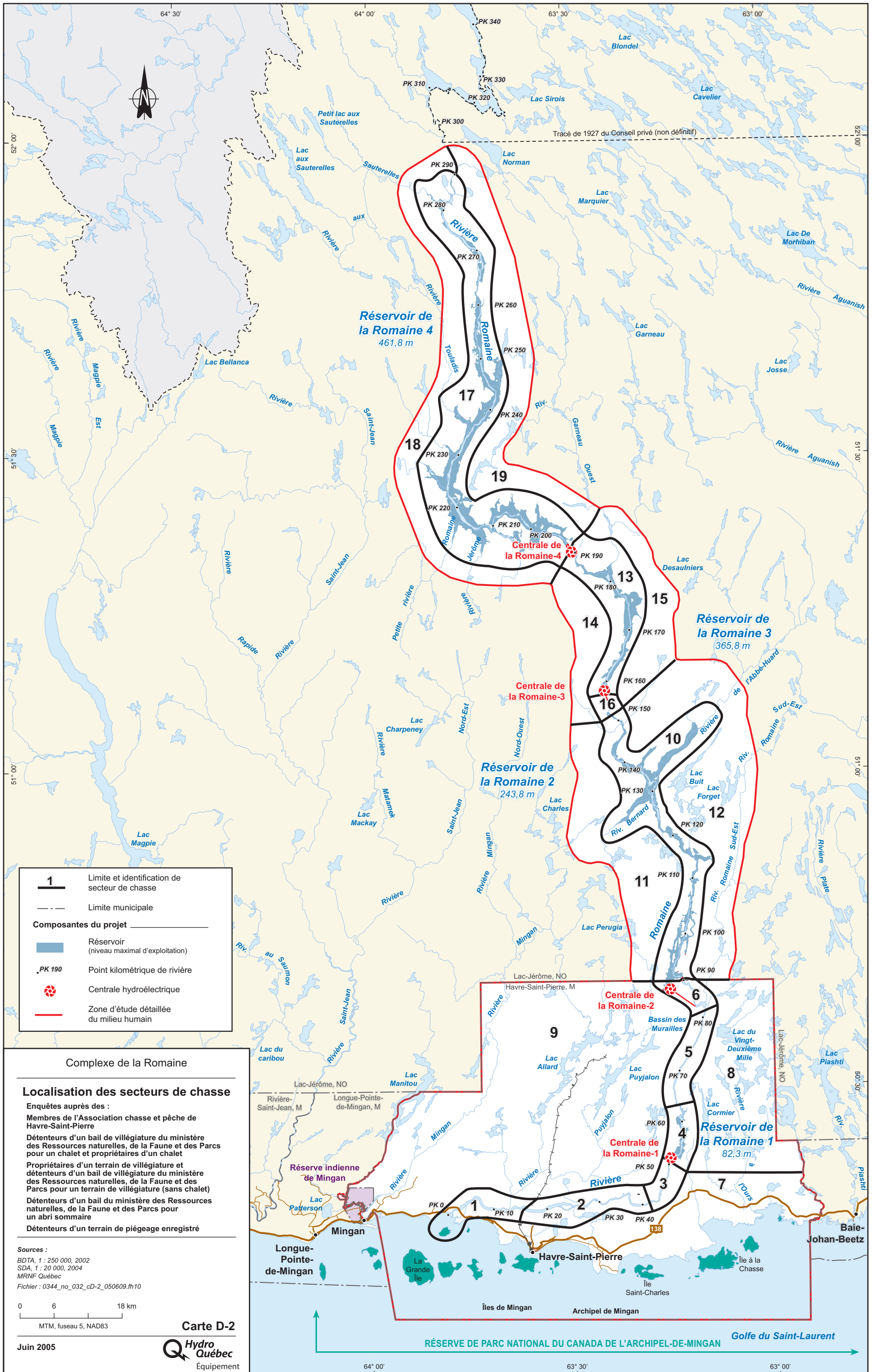
	Nombre de répondants
Club de motoneigistes Le Blizzard	16
Club Alléghanish des Bois-Francis	4
Club de motoneigistes de la Minganie	3
Fédération des clubs de motoneigistes du Québec	2

Commentaires et préoccupations

N = 19

Commentaires et préoccupations	Nombre de répondants
– Consultation par le biais du questionnaire appréciée	12
– Préoccupation face aux conditions futures de circulation sur la Romaine	2
– Favorable au projet	2
– Réduction au minimum des impacts du projet	1
– Inquiétudes face au projet	1





1	Limite et identification de secteur de chasse
---	Limite municipale
Composantes du projet	
	Réservoir (niveau maximal d'exploitation)
	Point kilométrique de rivière
	Centrale hydroélectrique
	Zone d'étude détaillée du milieu humain

Complexe de la Romaine

Localisation des secteurs de chasse

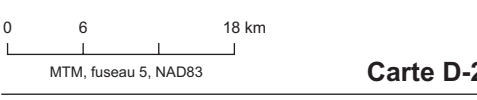
Enquêtes auprès des :

- Membres de l'Association chasse et pêche de Havre-Saint-Pierre
- Détenteurs d'un bail de villégiature du ministère des Ressources naturelles, de la Faune et des Parcs pour un chalet et propriétaires d'un chalet
- Propriétaires d'un terrain de villégiature et détenteurs d'un bail de villégiature du ministère des Ressources naturelles, de la Faune et des Parcs pour un terrain de villégiature (sans chalet)
- Détenteurs d'un bail du ministère des Ressources naturelles, de la Faune et des Parcs pour un abri sommaire
- Détenteurs d'un terrain de piégeage enregistré

Sources :

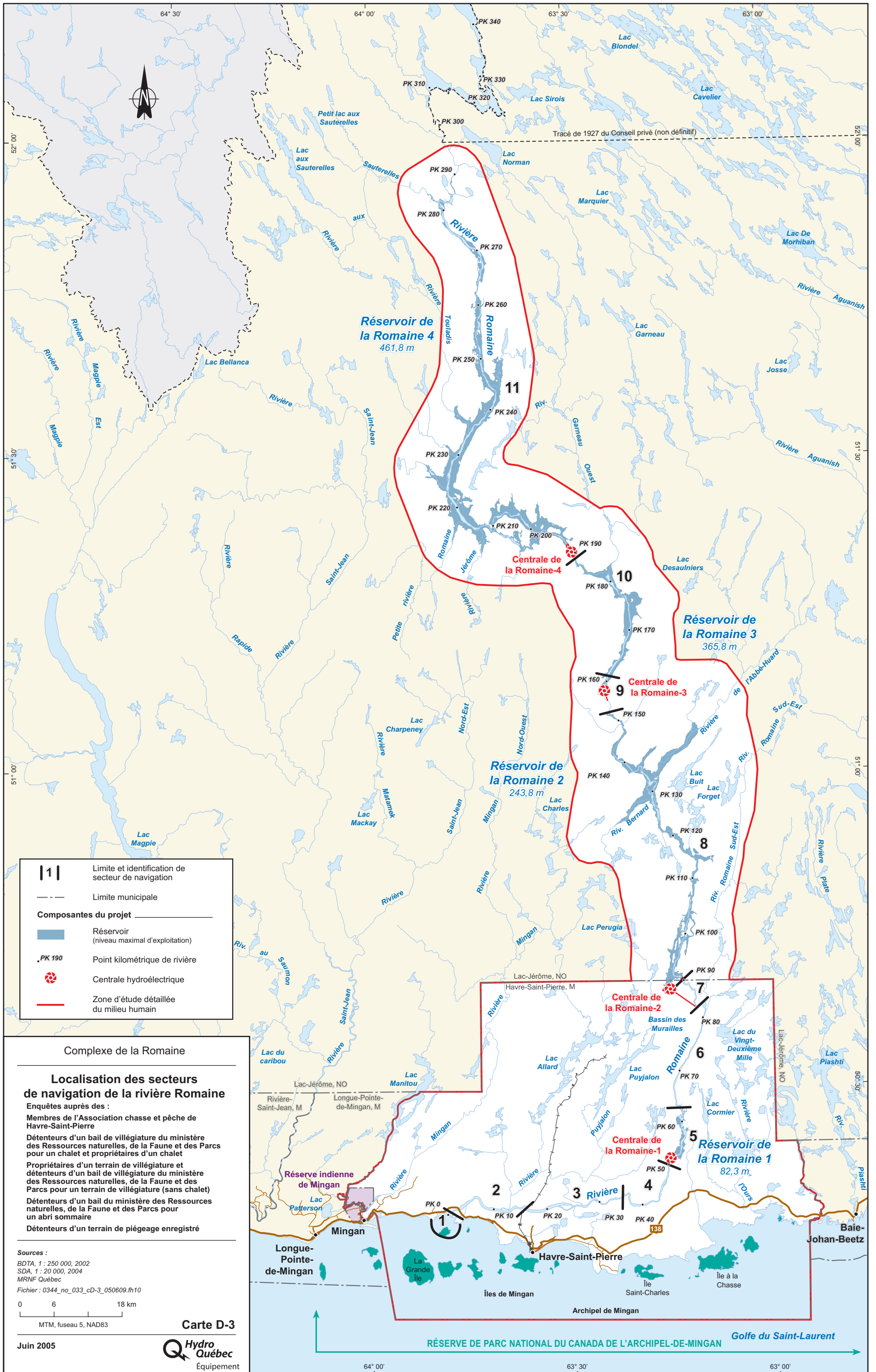
- BDTA, 1 : 250 000, 2002
- SDA, 1 : 20 000, 2004
- MRNF Québec

Fichier : 0344_no_032_cD-2_050609.fh10

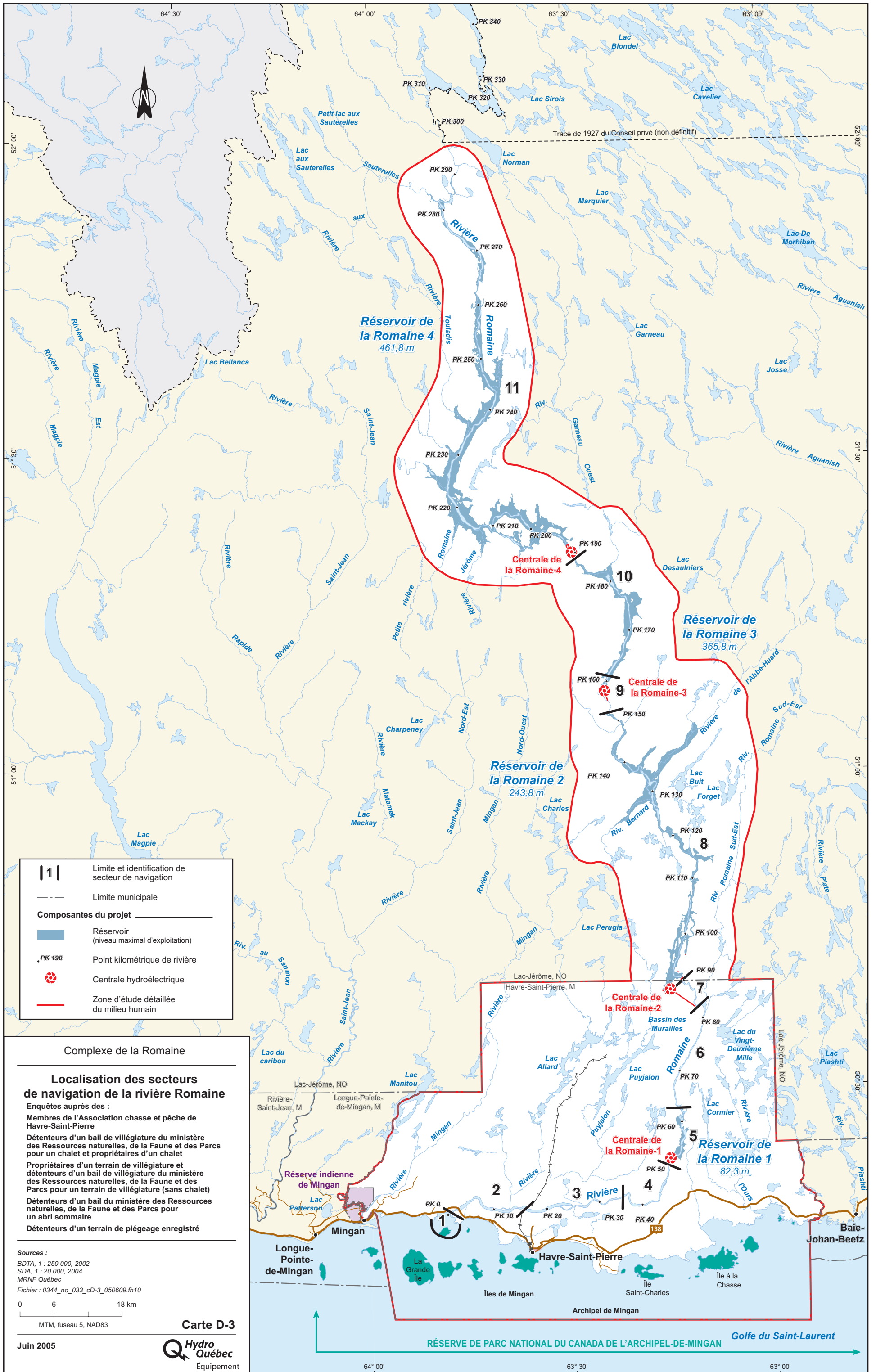


RÉSERVE DE PARC NATIONAL DU CANADA DE L'ARCHIPEL-DE-MINGAN

Golfe du Saint-Laurent



	Limite et identification de secteur de navigation
	Limite municipale
Composantes du projet	
	Réservoir (niveau maximal d'exploitation)
	Point kilométrique de rivière
	Centrale hydroélectrique
	Zone d'étude détaillée du milieu humain



E Cartographie

F

Classification des rapides selon la Fédération québécoise du canot et du kayak

Classification des rapides selon la Fédération québécoise du canot et du kayak

- Classe I : Négociation facile ; courant faible, rarement supérieur à 2 m/s, vagues inférieures à 15 cm. Le meilleur passage est large et évident. Les obstacles s'évitent facilement. Une maîtrise de l'embarcation en eau calme est nécessaire.
- Classe II : Négociation mouvementée ; la vitesse du courant peut atteindre 3 m/s et les vagues (jusqu'à 80 cm) sont régulières. Les passages sont francs, faciles à discerner mais nécessitent quelques manœuvres. Les contre-courants sont fréquents et faciles à accrocher, petits seuils (60 cm). Des connaissances de base (manœuvres, gîte, sécurité) en eau vive sont requises. S'il y a dessalage, il y a risque de bris ou de perte de matériel pour les débutants. La récupération est facile.
- Classe III : Négociation difficile ; la vitesse du courant peut atteindre 4 m/s et est difficile à neutraliser en bac arrière. Les vagues irrégulières sont hautes (1-1,5 m). Le meilleur passage n'est pas toujours visible de l'embarcation mais devient évident de la rive. Les manoeuvres doivent être précises. Les contre-courants peuvent être courts, mais il y a des points d'arrêt possibles avant les passages délicats. On rencontre des seuils de 1 m, des drossages, des trous et des rouleaux. Une maîtrise avancée de la technique est nécessaire. La reconnaissance est généralement nécessaire pour les canots ouverts et la flottaison ajoutée est recommandée. La récupération n'est pas trop difficile pour une équipe expérimentée. Ces rapides peuvent être dangereux pour les pagayeurs et le matériel s'ils sont longs.
- Classe IV : Négociation très difficile ; courant très rapide (jusqu'à 6 m/s), vagues hautes (2 m et +). Rapides avec passages étroits et nombreux obstacles dangereux exigeant des manœuvres très précises et une grande expérience de l'eau vive. Parcours souvent unique et difficile à identifier. Une reconnaissance à partir de la rive est nécessaire lors d'une première descente. Les points d'arrêt sont rares et difficiles à accrocher. Les contre-courants sont courts et instables. Rouleaux, seuils (2 m), rappels, drossages, trous dessalatoires. Récupération difficile ; flottaison ajoutée indispensable pour les canots ouverts.
- Classe V : Négociation extrêmement difficile ; rapides réservés aux experts après reconnaissance à partir de la rive. Assistance de la rive recommandée. Courants très puissants, marmites, violents ressacs, vagues très hautes et irrégulières, contre-courants très turbulents qu'il faut généralement éviter, trous énormes, violents drossages, puissants rouleaux, gros seuils (2 m et

+) , vagues explosives, pas de planiol. Les passages sont complexes à négocier et exigent des manœuvres puissantes et très précises. Les obstacles sont souvent impossibles à éviter. La visibilité est limitée (virages, hautes vagues) et les points de repère sont difficiles à mémoriser. Récupération très difficile, très dangereux s’il est long.

Classe VI : Généralement infranchissable pour tout type d’embarcation en raison de la pente, de l’encombrement et du volume. Une fausse manœuvre peut entraîner un risque pour la vie. À la limite des possibilités de la technique et de l’équipement actuel.